



Betuwind

Iedereen wint!



Koning op bezoek

De kroon op ons werk

PROJECTEN | COÖPERATIE | ONTWIKKELINGEN



Voorwoord

10 jaar Betuwewind. Iedereen wint!

We bestaan tien jaar en deze mooie mijlpaal vieren we met dit magazine. Want we hebben veel verhalen te vertellen en ook veel moois te laten zien. Wat in 2013 begon met een uitnodiging van de gemeenten Geldermalsen en Neerijnen om 'mee te doen' aan twee windparken, is nu een brede beweging met zeven molens, een snellaadplein, een voedselbos en nog volop nieuwe projecten en ideeën in ontwikkeling. En dat allemaal collectief vormgegeven in Burgerwindcoöperatie West-Betuwe. Beter bekend als: Betuwewind.

In dit magazine komt alles voorbij: het ontstaan, de betrokkenheid van onze deelnemers, bestuur en directie, de mooie projecten die we hebben ontwikkeld en gaan ontwikkelen. We laten leden, vrijwilligers en professoren aan het woord, we presenteren projecten uit het Duurzaamheidsfonds waarmee we een deel van de winst beschikbaar stellen aan de omgeving. En als klap op de vuurpijl hebben we het verslag van het werkbezoek van onze Koning. Een compliment en kroon op ons werk waar waardering uit sprak voor alles dat we hebben bereikt.

In de loop van tien jaar groeiden we steeds verder. En onze ambities ook. Mede-eigenaar zijn van een windpark lijkt al heel wat om aan te pakken, en dat was het ook, maar naarmate we bezig waren ontdekten we dat het een begin was van iets groters. We bouwden niet alleen twee windparken maar ook infrastructuur, kennis, relaties, vertrouwen in een andere aanpak, een professioneel team en toegang tot kapitaal. Dit kunnen we nu veel breder inzetten, niet alleen voor duurzame energie maar ook voor natuurvriendelijke landbouw. Met ons voedselbos en tuinderij hebben we de smaak te pakken en bewegen we richting akkerbouw voor voedsel en vezelgewassen. Ook de energie blijft niet alleen bij windmolens: zon en warmte, congestieoplossingen en stroom tegen kostprijs komen eraan. We deden het niet alleen want onze regionale koepel Energie Samen Rivierenland en andere coöperaties groeiden met ons mee en landelijk kregen we steun van onze branchevereniging Energie Samen.

Bovenal willen we met dit tijdschrift de lokale krachten en bronnen eren: onze leden, onze vrijwilligers en medewerkers, onze leveranciers en partners, het bevoegd gezag dat ruimte voor ons maakte. Met de Koning konden we een mooie strik leggen om tien jaar Betuwewind. Hij noemde ons een voorbeeld voor Nederland. Dat voorbeeld ligt nu voor je. Op naar de volgende tien jaar, wij zijn er klaar voor!

Betuwewind
Geldermalsen, november 2023

"JE MOET EEN BEETJE NAÏEF
ZIJN, DURVEN ÉN ENERGIE
KRIJGEN VAN PROBLEMEN"

Tom Rensen, realisatiemanager
combinatie Mekante Diek



"Ik ben trots op de innovatieve projecten van Betuwewind en dat we durven risico's te nemen. En iedereen kan meedoen voor een laag bedrag."

Elian Goeman, lid Betuwewind



Inhoud

10 jaar Betuwewind. Iedereen wint!

02 Voorwoord

Tien jaar samen aan de slag

06 Directieleden Hans Adams en Gerlach Velthoven blikken terug en vooruit

Samen aan het stuur

12 Onze bestuursleden aan het woord
15 In memoriam - oud-voorzitter Joost Reus
16 Ruimte geven aan de samenleving - door oud-voorzitter Jan Jacob van Dijk

Eten uit de natuur

18 Een dag in Voedselbos Lingehout met projectleider Gerdien Dijkstra

Groene bloemen

22 Mara Francken laat bij Voedselbos Lingehout groene bloemen bloeien

Het Duurzaamheidsfonds: van en voor de streek

24 Interview met leden van de adviescommissie Doekle Terpstra en Marleen van den Ham

Mooie voorbeelden: projecten met steun van het Duurzaamheidsfonds van Betuwewind

Overzicht van 3 jaar steun in de rug voor regionale projecten

WattHub: snellaadplein én wereldprimeur

34 Interview met Gerlach Velthoven en Tom Rensen over het ontstaan

Wat is WattHub?

Blij met Betuwewind

40 Wethouder Joke van Vrouwerff en ambtenaar Rolf van Os over samenwerking met de gemeente

Het verhaal van Betuwewind

44 Feiten en cijfers Betuwewind

Warmtetransitie in de Betuwe

46 In gesprek met warmteregisseur Ralph Moolenaar

De kroon op ons werk

50 Koning bezoekt Betuwewind, een beeldverslag

52 Meer regie nodig op de lokale warmtetransitie

Local4Local om | nieuwe energie

54 Betuwewind doet mee

Wist je dat?

55 Feiten over onze burgercoöperatie

Kunnen coöperaties de wereld mooier maken?

56 Professor Tine de Moor wil burgercollectieven helpen begrijpen

Betuwewind op zee

62 Hans Adams vertelt over nieuwe ontwikkelingen

Colofon

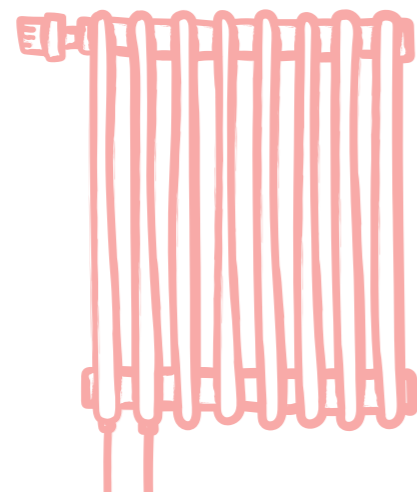
Aan dit tijdschrift werkten mee:

Vormgeving: Anouk Meelhuysen (Puur Anouk)
Teksten: Mara Francken, Marisca Stolp, Gerlach Velthoven, Renske de Zwart
Foto's: Louise van Beuzekom, Ben Deiman, Marjolein den Hartog (Kissmyarts), Joep Rijk, Paul Pouls, Maartje Huijsen, Lieke Vermeulen, Stijn Noppen
Eindredactie: Lydi Groenewegen
Drukker: Kemker, Beesd
Papier: Cocoon 100 % recycled

Meer lezen?

www.betuwewind.nl
www.voedselboslingehout.nl
www.watthub.nl
www.energiesamenrivierenland.nl
www.energiesamen.nu
www.onzenoordzeestroom.nl

Lees hier de online versie van het magazine:





Directieleden Hans Adams en Gerlach Velthoven
blikken terug en vooruit

Tien jaar samen aan de slag

Gerlach Velthoven en Hans Adams zijn beide directielid van Betuwewind en vanaf het begin drijvende krachten achter de coöperatie. Voor dit magazine vertellen ze hoe ze, samen met vele anderen, invulling geven aan de ambitie en slogan van de burgerwindcoöperatie: "Iedereen wint". In het nu bijna tienjarig bestaan zijn drie fasen te herkennen. De eerste is het voorbereiden en de bouw van de windmolens. De tweede het exploiteren van de windmolens en met de opbrengst nieuwe activiteiten ontwikkelen in de omgeving. In de derde en huidige fase trekt Betuwewind een grotere broek aan voor nog meer impact.



Hoe het begon

De eerste plannen voor windmolens in de regio West-Betuwe gaan ver terug. Bij Deil, een van de windmolenlocaties van Betuwewind, wel tot 1998. Het verhaal van Burgerwindcoöperatie West-Betuwe, beter bekend als Betuwewind, begint in 2012. Hans en Gerlach vertellen hoe zij hier bij betrokken raakten.

Hans: "Ik had samen met wat mensen in de buurt een duurzame energiecoöperatie opgericht. We wilden zonnepanelen op elkaars daken leggen en elkaar daarmee helpen. Een jaar later kwam de gemeente met een windvisie. Na het aanwijzen van het zoekgebied voor windmolens, wilden ze graag burgers betrekken. Die vraag kwam bij ons terecht omdat we al met duurzame energie bezig waren. Zo stapte ik samen met een aantal andere betrokken burgers in een bijzonder proces."

Allerlei partijen die iets wilden met windenergie in het gebied moesten overeenstemming zien te bereiken over de bouw en exploitatie van windmolens. Hans, lachend: "Een windmolenproject is een lange weg van teleurstellingen verwerken!" Serieuzer: "De eerste tweeënhalf jaar zijn we alleen maar bezig geweest met bespreken hoe we zouden gaan samenwerken met de verschillende partijen en daarna nog ruim drie jaar met vergunningen en contracten rondkrijgen. In dat proces hebben we wel dertig keer op het punt gestaan dat we dachten: het stopt hier. Maar we zijn er steeds weer uitgekomen."

Eigenaarschap

Eigenaarschap is een cruciaal element in het proces. Hans: "Als burgers hadden we het gevoel dat het niet voldoende was om tot aan de bouw te wachten en dan financieel te

participeren. We wilden meervoudige waardecreatie, de energietransitie lokaal aanjagen en als burgers een serieuze positie innemen door mede-eigenaarschap van de windmolens." Het was lastig dit goed over tafel te brengen bij de andere partijen. Gerlach, die later aansloot bij de gesprekken, kon met zijn commerciële achtergrond een brug slaan tussen de twee werelden. "Vanuit mijn zakelijke achtergrond snapte ik waarom de commerciële partijen de opstelling van de burgers lastig vonden. Ik heb toen gezegd: als we mede-eigenaar willen worden, willen we daar ook wel voor betalen. Dat zorgde voor een grote doorbraak in het proces." Uiteindelijk lukte het de burgers om enkele windmolenposities in Deil te bemachtigen en ook de benodigde overeenkomst met de overheid kwam rond. Vijf ontwikkelaars en de coöperatie zetten in 2015 hun handtekening, in het oude gemeentehuis van Tricht. Gerlach: "Het verdrag van Tricht noemden we het en iedereen was er blij mee. We konden door!"

In gesprek met de omgeving

In het gesprek met de omgeving speelden Hans en Gerlach een grote rol. Gerlach: "We hadden met de ontwikkelaars afgesproken dat wij daar de leiding in zouden nemen." Hans: "We wilden het proces goed laten verlopen, weerstand wegnemen en draagvlak en snelheid creëren. Al snel hebben we laten zien dat we dat ook konden. We organiseerden bijeenkomsten, gingen met tegenstanders in debat en ook samen dingen uitzoeken. Voor het winnen van vertrouwen is het belangrijk dat je weet waar je het over hebt en ook duidelijk en eerlijk bent over wat je niet weet. Dan ontstaat een open discussie en de kans om het samen beter te doen." Gerlach: "Ik ben niet bang voor moeilijke gesprekken. Ik wil mensen graag



helpen om hun zorgen concreet te maken. We werden vaak bedankt. Mensen waardeerden onze feitelijke aandacht en de bereidheid om als het kon ook iets aan het ontwerp aan te passen. Het gaat vaak niet om geld, maar om het gevoel dat wat er gebeurt rechtvaardig is. De investeerders, onze leden, willen anderen ook niet tot last zijn. We moesten uitleggen waarom het acceptabel is dat sommigen hinder zouden gaan ondervinden. Daar moet je veel moeite in steken." Na alle inspanningen lukte het om in 2020 de windmolenparken Avri en Deil officieel te openen.

Leden investeren

Het geld om mee te kunnen investeren leent de coöperatie van haar leden. Voor de eerste twee windmolenprojecten werd 4,6 miljoen opgehaald. Gerlach: "Het bedrag dat leden ons gemiddeld wilden lenen was veel meer dan verwacht, zo'n 8.000 euro per adres. Een waardevolle ontdekking was dat, steeds weer blijkt dat er meer geld beschikbaar is dan je denkt. Daarvoor is wel nodig dat een project goed is, dat het maatschappelijk klopt en dat het op een vertrouwenwekkende manier wordt uitgevoerd." Hans: "Duidelijkheid is ook belangrijk. We hebben altijd gezegd als we geld kwamen halen: doe dit niet met geld dat je nodig hebt. We doen er alles aan om het door te laten gaan maar misschien lukt het niet. We vragen relatief kleine investeringsbijdragen van mensen, vanaf 50 en tot maximaal 20.000 euro. Zo ontstaan er niet te grote verschillen binnen de coöperatie. Er zijn zeker mensen die voor dat maximum intekenen, binnen en ook buiten de regio."

Een stevige organisatie

De coöperatie ontwikkelde zich door de jaren heen tot een energieke club. Het ledenaantal is sinds de oprichting in 2014 flink gegroeid,

naar ruim 1230. Gerlach: "We hebben goed nagedacht hoe we een coöperatie konden opzetten waarin we konden groeien, stap voor stap. Eén van de redenen waarom dat lukt is dat we elke stap op zich levensvatbaar maken. We hoeven geen winst te maken, maar we zorgen wel dat elke activiteit financieel haalbaar is. Zo gaan we sneller." Het bestuur werd vervangen door een model met een bestuur en een directie. Hans en Gerlach werden directielid en kregen later versterking van Gerdien Dijkstra. De ervaren bestuursleden van Betuwewind spelen een toezichthoudende rol. Gerlach: "We moeten kunnen ondernemen. We hebben een fantastisch bestuur dat dat begrijpt."

Breedte en ambitie

Betuwewind is de afgelopen jaren een nieuwe fase ingegaan meent Gerlach: "Met de hoge prijzen voor de energie stegen onze inkomsten. Daarmee kunnen we nu een grotere broek aantrekken, de breedte opzoeken en meer impact maken in de energietransitie, de warmtetransitie, netcongestie en de combinatie van landbouw en natuur. Naast de gerealiseerde windparken houdt Betuwewind zich bezig met het ontwikkelen van zonnevelden in de regio. Ook kwam er een 'cashbackregeling' om de leden te beschermen tegen de hoge energieprijzen. In 2021 richtte de coöperatie een Duurzaamheidsfonds op dat bijdragen levert aan verschillende innovatieve groene activiteiten in de regio, van educatie en bescherming van weidevogels tot versnelling van de energietransitie. Om op natuurinclusieve landbouw voortrekker te worden in de regio werd Voedselbos Lingehout opgericht. Gerlach: "Een voedselbos ligt dicht bij de idealen van onze leden, die zijn breder dan energie. Het blijkt een manier te zijn om binnen de coöperatie inclusiever te worden en onze leden en hun gezinnen op een andere manier te betrekken. Onze leden

**"ALS ENERGIECOÖPERATIES ZIJN
WE IN NEDERLAND NOG MET TE
WEINIG"**

"Ik zie veel van onze oorspronkelijke visie en ambities op het vlak van 'niet alleen de lasten maar ook de lusten' terug. Door middel van een goede organisatie met de juiste mensen op de juiste plek kunnen leden financieel participeren. Potentiële start-ups in de Betuwe worden financieel geholpen om volwassen te worden. Er wordt ingespeeld op actuele problematiek, zoals hoge energielasten voor inwoners en bedrijven. En de netcongestie wordt mede opgelost door laadplein WattHub. Het is dus meer geworden dan ik had gehoopt." - Wim Wink, oud-bestuurder Betuwewind

komen met hun kinderen oogsten." Samen met drie aannemers realiseerde Betuwewind in Geldermalsen het nieuwste project, dat de thema's natuur en techniek combineert: laadplein WattHub. Het is het eerste snellaadplein in Nederland voor vrachtwagens en groot materieel. De ambitie is om veel meer van dit soort laadpleinen te openen in de toekomst.

Geluk(t)

Betuwewind heeft een enorme sprong vooruit gemaakt. Hans: "Van een groepje goedwillende amateurs met dromen zijn we een hoorlijk goed geoliede organisatie geworden die zijn ambities realiseert. De factor geluk is belangrijk geweest, meent Hans: "De wethouders waar we mee konden werken, mensen die ons gesteund hebben en het team." Hans komt terug op het eigenaarschap als bepalende factor in het succes van Betuwewind: "De molens, de netaansluiting, de stroom: alles is van ons. Daarom kunnen we een laadplein maken, netcongestie oplossen, daarom kunnen we met alle partijen tot business komen en met de politiek plannen maken. Ik ben er trots op dat ik daar onderdeel van ben. Helemaal in het begin werd me in een 'droomsessie' in de mond gelegd dat ik directeur wilde zijn van een energiebedrijf. Flauwekul, dacht ik. Maar tien jaar later ben ik het. Op het moment dat de eerste molen werd gebouwd zat ik in mijn eentje op een bankje en dacht: er is iets gelukt."

Zijn Hans en Gerlach veranderd in die tien jaar? Hans: "Ik heb allerlei dingen geleerd, over het belang van communicatie, bijvoorbeeld

de manier waarop je praat en hoe je omgaat met politieke processen." Lachend: "Ik ben daar echt in veranderd als 'blauwe' techneut!" Gerlach: "Ik lette al op maar de laatste jaren zijn we steeds duurzamer gaan leven." Somt op: "We zijn thuis van het gas af, vlees is een bijproduct geworden, we vliegen niet meer, eten biologisch en verbouwen groente zelf. Ik koop ook veel tweedehands. Het mooie is, het is ook gewoon leuk om dingen op een zuinige schone manier te doen. Mijn leven is er leuker van geworden."

Groei voor versnelling

Hoe zien Gerlach en Hans de toekomst van Betuwewind? Hans: "Ik hoop op groei van de organisatie, meer mensen die hier hun brood mee kunnen verdienen. Als lokaal bedrijf floreren en daarvoor meer activiteiten op ons nemen, zoals in de warmtetransitie." Gerlach: "Ik ben voorzichtig met toekomstwensen. We hebben al zoveel in gang gezet. Ik voel nog steeds de enorme urgentie en wil onze invloed verder vergroten. Betuwewind heeft veel fans, inmiddels ook landelijk. Maar als energiecoöperaties zijn we in Nederland nog met te weinig." De beweging groot genoeg krijgen is een uitdaging beaamt Hans. "Genoeg achterban, van onszelf maar ook van andere coöperaties." Gerlach: "Voor verandering is draagvlak nodig. De politiek neemt pas acties en maatregelen op het moment dat er draagvlak is. Als coöperatie is het makkelijker dat draagvlak te creëren maar om in coöperatief verband te versnellen hebben we meer impact en macht nodig."



"Als ik de molens zie draaien ben ik trots dat we dit samen, als coöperatie, met elkaar voor mekaar hebben gekregen"

lid Betuwewind

"Waarom ik mee ben gaan doen? Om een energie- en financiële motor op te zetten, met een coöperatieve aanpak die aansprekend en realiseerbaar is. Dit alles ten behoeve van brede welvaart. We wilden voorkomen dat in de energietransitie exploitatie van het gebied zou gaan plaatsvinden. Betuwewind werkt via echte participatie toe naar regeneratie. De cross-over naar energiearmoede, het voedselbos, WattHub en ondersteuning van De Fruitmotor: eigenlijk zijn alle projecten goed zolang ze maar structureel bijdragen aan de brede duurzaamheid en welvaart en welzijn van het gebied. En waarde en euro's zo veel mogelijk in het gebied houden."

- Dennis Kerkhoven, oud-bestuurder Betuwewind

"BETUWEWIND IS EEN ENERGIEKE CLUB. WE WILLEN IMPACT MAKEN IN DE ENERGIETRANSITIE, DE WARMTETRANSITIE, NETCONGESTIE ÉN DE COMBINATIE VAN LANDBOUW EN NATUUR"

Onze bestuursleden aan het woord

Samen aan het stuur

Het bestuur van Betuwewind bestaat uit enthousiaste vrijwilligers die allemaal in West Betuwe of aangrenzende gemeenten wonen en een sterke binding met onze mooie regio hebben. Wat bracht hen naar Betuwewind? En waar sturen ze op?



Frank Sloot

Bestuurslid sinds 2019

Wat is je achtergrond?

"Mijn achtergrond is voornamelijk in de business consultancy. Ik heb ongeveer 30 jaar als consultant en partner gewerkt bij grote bedrijven, onder meer in de voedingsindustrie. In 2020 ben ik, samen met twee partners, een sociale onderneming gestart die kleinschalige boeren ondersteunt met een overgang naar regeneratieve landbouw. Dat doen we door een nieuwe vorm van inkomsten te genereren voor deze boeren door de verkoop van zogenaamde ecosysteemdiensten.

Wat is je motivatie?

Ik heb een toenemende zorg over de ontwikkeling van ons klimaat en vind dat ik waar ik kan, minimaal een poging moet ondernemen om daar iets aan te doen. Mijn generatie heeft flink bijgedragen aan ons klimaatprobleem. Ik voel een morele verplichting een oplossing daarvan dichterbij te brengen. De wind en de zon zijn van ons allemaal en Betuwewind is een (begin van) een manier om de lasten en de lusten daarvan ook te delen met ons allemaal.

Waar stuur je op en hoe betrek je de leden?

We moeten zorgen en aantonen dat zowel duurzame energie als duurzame landbouw zichzelf kunnen bedruipen. En daarmee ook een bestendige oplossing zijn voor de toekomst. Met mijn bedrijfsmatige achtergrond

probeer ik daarop te sturen. Ik ben daarnaast een klankbord voor de directie, stel soms lastige vragen en breng structuur aan in de criteria die we gebruiken om bestaande en potentiële projecten te beoordelen op duurzame impact en bedrijfsmatige houdbaarheid. Hierdoor hoop en verwacht ik ook dat we onze leden (nog) beter kunnen informeren en betrekken bij de ontwikkelingen van Betuwewind.

Grootste uitdaging voor de toekomst?

Het is niet altijd gemakkelijk om hoop te houden voor de toekomst. De gezamenlijke projecten die we als Betuwewind doen zoals de windmolens en het voedselbos geven wel hoop dat we (als burgers) in staat zijn om dingen te veranderen en gezamenlijk te realiseren. Naarmate de noodzaak om klimaatregelen te nemen toeneemt en in de vorm van wetten of regelgeving wordt vastgelegd, zie je ook dat de weerstand toeneemt en een tweedeling in de maatschappij lijkt te ontstaan. De uitdaging die we als Betuwewind hebben is om aan te tonen dat duurzame ontwikkelingen niet betekenen dat het onze manier van leven aantast, maar ze juist renderend zijn en zorgen voor een betere balans tussen aarde, maatschappij en individu.

Een belangrijke uitdaging daarbij is dat we iedereen hierbij betrekken en niet alleen mensen die meer kansen en slagkracht hebben om hieraan mee te doen. Dat zal een serieus beroep doen op onze solidariteit, maar helpt beter dan het uitvergroten van de verschillen."

"ELKE DRUPPEL HELPT. EN NIETS DOEN IS GEEN OPTIE"

John Hamilton

"WAAR WE NU STAAN, BEGON ALS EEN ONTDEKKINGSREIS VAN EEN AANTAL ENTHOUSIASTE BURGERS, DIE ELKAAR HEBBEN GEVONDEN EN VERSCHILLENDE EXPERTISES STEEDS BETER WISTEN TE BUNDELEN"

Arjen Gerritsen

John Hamilton

Bestuurslid sinds 2022

Wat is je achtergrond?

"Ik heb kort gestudeerd in Wageningen maar raakte meer geïnteresseerd in economie en alles daaromheen. Ik heb bij meerdere banken gewerkt om in 1990 de overstap te maken naar het bedrijfsleven waar ik bij verschillende bedrijven treasurer (schatkistbewaarder) was. Daartussen-door ben ik ook nog een aantal jaren zelfstandig consultant geweest bij treasury zaken. Na een aantal jaar als consultant ben ik weer in loondienst gegaan. Bij Provimi, een groot internationaal opererend veevoerb企业 gevestigd in Rotterdam. Daar heb ik tot 2012 gewerkt.

Wat is je motivatie?

Kort maar krachtig: de filosofie van Betuwewind spreekt mij aan. Daarnaast een bijdrage te leveren aan de 'expansie' van Betuwewind is een belangrijke drijfveer.

Zeker in het huidige tijdsgewricht van grote zorgen over het klimaat.

Waar stuur je op en hoe betrek je de leden?

Betuwewind heeft een heel actief en 'begeistert' managementteam. Zij komen steeds met nieuwe plannen en initiatieven. Ik beschouw het als mijn rol om kritisch te kijken of de weg die zij willen bewandelen de juiste is en past in het gedachtengoed van Betuwewind. Als wij als bestuur maar van elk besluit overtuigd zijn dat het bij Betuwewind past kunnen wij er ook voor de volle 100% achter staan met steeds in gedachten wat de leden willen zien.

Grootste uitdaging voor de toekomst?

Voor mij is de ontwikkeling van het klimaat een grote zorg. Daarnaast ook de hele stikstofdiscussie. Lokale initiatieven zullen daar een cruciale rol in gaan spelen, daar is Betuwewind een heel goed voorbeeld van. Misschien druppels op een gloeiend plaat. Maar elke druppel helpt. En niets doen is geen optie."

Renze van Willigen

Bestuurslid sinds 2023

Wat is jouw achtergrond?

"Woonachtig in Geldermalsen maar opgegroeid in Haften ken ik beide gebieden waar onze molens staan al 41 jaar. In mijn werk als uitvoerder productie in de jachtbouw, stuur ik meubelmakers aan voor het vervaardigen van complete interieurs van luxe jachten. Daarnaast ben ik ook vrijwillig brandweerman bij de brandweer Buren.

Wat is je motivatie?

Het meebouwen aan een lokale duurzame toekomst. Vanuit de verschillende mogelijkheden die Betuwewind heeft, zowel financieel als met kennisoverdracht. Vanwege onze keuze om via het Duurzaamheidsfonds geld te verstrekken, kunnen we projecten ondersteunen die anders niet van de grond komen. Met onze kennis (ik hoop nog veel te mogen leren) inspireren we andere coöperaties en stappen we in nieuwe projecten. Dit vraagt ook durf om na gedegen afweging nieuwe wegen in te slaan.

Waar stuur je op en hoe betrek je de leden?

Waar ik op probeer te sturen is dat we relevant blijven. Naast de grotere en langlopende projecten wil je voor de leden iets op korte termijn of iets tastbaars te bieden hebben. WattHub is een project dat niet voor de gewone man

als dienst beschikbaar is, maar wel breed impact heeft. Maar de overstap naar om | nieuwe energie, of het ontwikkelen van het voedselbos is wel weer tastbaar en staat dichterbij de mensen.

Het blijft altijd een uitdaging om leden meer te betrekken. Er is een groep leden die echt actief is en die je ook ziet bij de meedenkdagen, of die zich inzet op andere momenten. De minder zichtbare leden dragen op hun eigen manier een steentje bij. Als wij de leden kunnen aansporen om bijvoorbeeld hun stroom in te kopen bij om | nieuwe energie dan dragen ze zo bij aan de doelen van Betuwewind.

Grootste uitdaging voor de toekomst?

Het betaalbaar maken van groene energie voor de lagere en middeninkomens van de samenleving is een grote uitdaging. De hogere inkomens regelen het zelf wel. De hoop die ik heb: we hebben nu zelf zeven molens in productie, dit is een hele grote prestatie van Betuwewind. Nu zijn we bezig om via Local4Local (zie elders in dit magazine, red.) een lagere en evenwichtige stroomprijs te genereren voor onze leden en niet-leden. De volgende stap is om dit ook breed uit te dragen en kenbaar te maken bij mensen die niet actief met klimaat en energie bezig zijn. Dus meer het mainstream maken van aantrekkelijk geprijsde groene stroom uit eigen regio."

Arjen Gerritsen

Bestuurslid sinds de formele oprichting in 2014

Wat is je achtergrond?

"Vanaf 1995 ben ik zelfstandig actief als verandkundige (wat nu transitie management heet) en heb ad interim in (voornamelijk) grote organisaties complexe verandertrajecten mogen begeleiden.

Wat is je motivatie?

Ik heb destijds mede het initiatief genomen om onze coöperatie op te richten. Ik wist toen al dat ik met mijn achtergrond wellicht een bijdrage zou kunnen leveren aan een geheel nieuwe ontwikkeling in de Betuwe. Een goed bestuur -collegiaal acterend, met gebundelde kennis en ervaring binnen een complex speelveld- is het vertrekpunt en blijft de eindverantwoordelijke 'hoeder' van een organisatie.

Waar stuur je op en hoe betrek je de leden?

Waar we nu staan, begon als een ontdekkingsreis van een aantal enthousiaste burgers, die elkaar hebben gevonden en daarbij hun totaal verschillende expertise steeds beter wisten te bundelen. Later zijn daar ervaren bestuur-

ders bijgekomen, die binnen het bestaande speelveld kwaliteiten toe konden voegen die ook nodig waren. In onze coöperatie is er een goed en elkaar versterkend samenspel tussen het bestuur en de directie ontstaan met verschillende rollen en gescheiden verantwoordelijkheden. Door meer projecten en ook meer leden, zal de huidige ontwikkeling er anders uit gaan zien, of op z'n minst bijsturing vragen. Zelf zal ik dit jaar, in mijn laatste termijn stoppen. Het huidige bestuur zal bijvoorbeeld goed dienen na te denken over de Local4-Local-ontwikkeling (zie elders in dit magazine, red.). Wat betekent het, en kan het mogelijk een explosief aantal leden, ook met een ander profiel dan de huidige, aantrekken? Heldere uitleg vooraf en transparante voorlichting zijn hierbij belangrijke aandachtspunten.

Grootste uitdaging voor de toekomst?

Het antwoord op deze vraag ligt grotendeels besloten in het antwoord hierboven: de ontwikkeling van Local4Local. Dit zal ook mogelijkheden bieden voor verbreding van onze doelstellingen. Naast hoop, heb ik ook het vertrouwen dat dit met krachtenbundeling en aanvullende expertise gaat lukken! Inclusief correcties en vertragingen die bij onze innovatieve, coöperatieve ontwikkelingen horen."



Janny Kranenburg

Bestuurslid sinds 2019

Wat is je achtergrond?

"Na mijn juridische studie ben ik werkzaam geweest in het bankwezen en een organisatie van professionele dienstverleners. Het waren werelden waar ik mij gaandeweg minder in thuis voelde, ik wilde liever een meer directe bijdrage aan de samenleving leveren. Ik heb toen de overstap gemaakt naar de opleiding voor rechter. Het grootste deel van mijn werkzame leven ben ik in de rechterlijke macht werkzaam geweest. De laatste tien jaar was ik staatsraad, rechter bij de Raad van State, bij de afdeling bestuursrecht-spraak. Ik heb op diverse plekken in het land gewoond, de laatste twintig jaar met veel genoegen in Heukelum.

Ik voel mij in het rivierenlandschap thuis, en nu ik eerder met pensioen ben gegaan heb ik de mogelijkheid activiteiten in mijn leefomgeving te verrichten.

Wat is je motivatie?

Ik wilde graag mijn kennis, kunde en energie in mijn directe leefomgeving inzetten ten behoeve van de samenleving. Voor een not-for-profit organisatie met een doelstelling die mij aanspreekt, in het bijzonder ook de coöperatieve vorm. Weliswaar is een coöperatie een bedrijf, maar niet gericht op winstmaximalisatie. Dat een groot deel van het positieve resultaat wordt ingezet voor versnelling van de energietransitie en verduurzaming van de samenleving is voor mij een grote plus.

Waar stuur je op en hoe betrek je de leden?

Bij elk - voorgenomen - besluit is het bestuur zich ervan bewust dat de leden het in de coöperatie voor het zeggen hebben. Het bestuur zoekt steeds naar wegen om de leden in het voortraject van de besluitvorming over belangrijke onderwerpen te betrekken. Dat kan zijn in de vorm van meedenkdagen, of een bijeenkomst voorafgaand aan de ledenvergadering waarin één of twee inhoudelijke onderwerpen centraal staan, met alle gelegenheid voor gedachtenwisseling. Naar mate het aantal leden van onze coöperatie groeit wordt het betrekken van de leden bij de voorbereiding van de besluitvorming steeds lastiger. We zullen moeten kijken hoe andere grote (coöperatieve) verenigingen hiermee omgaan.

Aan onze twee windparken valt niet zoveel te sturen. Het bestuur kan, met de directie, wel sturen in de keuze van projecten waarin we dankzij de resultaten van de windparken actief kunnen deelnemen om daarmee meer impact te hebben. Het is ook kansen grijpen als die zich voordoen. Stond in ons strategisch meerjarenplan van 2022 nog de vraag of we niet een grote bijdrage kunnen leveren aan het elektrificeren van transport, dit jaar is dat al verwezenlijkt met de opening van het laadplein WattHub.

Grootste uitdaging voor de toekomst?

We willen dat het geld zo goed mogelijk wordt besteed in termen van impact en rendement. Voor mij is nu de grootste uitdaging steeds nieuwe projecten te vinden en tot een succes te maken waarmee de energietransitie en de verduurzaming van ons werkgebied versneld kunnen worden."

"DE GROOTSTE UITDAGING IS PROJECTEN TE VINDEN EN TOT EEN SUCCES TE MAKEN WAARMEE DE ENERGIE-TRANSITIE EN DE VERDUURZAMING VAN ONS WERKGEBIED VERSNELD KUNNEN WORDEN"

Janny Kranenburg

"WE MOETEN ZORGEN EN AANTONEN DAT ZOWEL DUURZAME ENERGIE ALS DUURZAME LANDBOUW ZICHZELF KUNNEN BEDRUIVEN"

Frank Sloot

"MET HET GELD VAN HET DUURZAAMHEIDSFONDS KUNNEN WE PROJECTEN ONDERSTEUNEN DIE ANDERS NIET VAN DE GROND KOMEN"

Renze van Willigen

In memoriam Joost Reus (1962-2023)

Voorzitter van het bestuur van april tot september 2023

Met het overlijden van Joost zijn we een kundig en bevoegen bestuurder verloren met een duurzaam hart. In de korte tijd dat Joost actief was, heeft hij veel voor Betuwewind kunnen betekenen. Onder zijn voorzitterschap maakte Betuwewind de keus om over te stappen van Greenchoice naar om | nieuwe energie. Ook nam hij deel aan een aantal meedenkdagen en gesprekken over hoe we de impact van onze projecten beter kunnen meten en monitoren. Daarvoor heeft hij als wethouder in Culemborg en als voorzitter van de RES de afgelopen jaren meegewerkt aan de energietransitie in onze regio en was zijn invloed groot.

“Betuwewind is een beweging van onderop die heel groot is geworden. Dat had ik vooraf niet kunnen dromen! Mijn favoriete project is het windmolenproject waar het mee begonnen is. Laadplein WattHub is ook een mooie stap.”

Tom Bij nagte, lid Betuwewind

Ruimte geven aan de samenleving



Het is nu een half jaar dat ik mijn voorzitterschap van de mooiste energiecoöperatie van Nederland heb neergelegd. Zo'n tijdsperiode biedt de gelegenheid om met iets grotere distantie je gedachten eens te laten gaan over de afgelopen vier jaar, maar vooral ook over de mogelijke toekomst van Betuwewind.

Die reflectie doe ik in een periode die door sommigen als het feestje van de democratie wordt beschouwd: de Tweede Kamerverkiezingen van 22 november. Als ik kijk naar de grote opgave waar de wereld – en dus ook Nederland – voor staat, dan zal het roer drastisch om moeten. We zullen minder gebruik moeten maken van fossiele brandstoffen en meer aandacht moeten besteden aan circulariteit. Dat is geen leuke boodschap voor veel Nederlanders en dat weten veel politici. Daarom kiezen heel veel politici niet voor een koersverandering. Uit angst om weggestemd te worden bij de verkiezingen. Als de politiek het niet kan, dan moet de samenleving het doen.

En die kan het. Dat heeft Betuwewind wel bewezen. Deze coöperatie heeft bewezen dat er veel kracht in een samenleving zit. De resultaten zijn duidelijk zichtbaar: windmolens, een oplaadstation voor zwaar transport, een voedselbos, plannen voor meer windmolens en de aanleg van zon boven fruit. Daarnaast speelt de directie een begeleidende en coachende rol voor andere coöperaties en initiatieven vanuit de samenleving. Daarom kunnen politici best zaken aan de samenleving overlaten, mits de goede randvoorwaarden aanwezig zijn.

Dat klinkt trouwens makkelijker dan het is. Want de goede randvoorwaarden scheppen vraagt ook nog wel wat van de politiek. Denk aan het borgen van de 50% participatie van de samenleving bij zon- en windprojecten. De lokale democratie wil deze afspraak nog wel eens creatief interpreteren. Maar denk ook aan het scheppen van ruimte voor coöperaties voor de aanleg van een collectief warmtenet. De wet, die dit moet regelen, mag er zo langzamerhand wel eens komen. Denk ook aan het handhaven van wetgeving, zoals de verplichting voor bedrijven om te investeren in energiebesparende maatregelen als deze binnen vijf jaar terugverdiend kunnen worden. Deze wet bestaat al bijna 25 jaar, maar wordt amper gehandhaafd. Als dat wel werd gedaan zouden we minder energie nodig hebben en dat draagt ook bij aan onze klimaatdoelstellingen.

Als ik kijk naar de toekomst, dan denk ik dat we veel initiatieven vanuit de samenleving nodig hebben om de vaart er in te houden. Betuwewind kan daar een belangrijke rol in spelen, als begeleider van nieuwe projecten naast zijn traditionele rol om zelf projecten op te starten. Zorg er alleen voor dat je de verleiding weerstaat om de kracht van de professionals voorop te laten staan. Benut de kracht van je leden en daarmee van de samenleving. Die energie is eeuwigdurend en raakt nooit op.

Jan Jacob van Dijk, oud-bestuurslid

Meelopen met projectleider Gerdien Dijkstra

Voedselbos Lingehout: eten uit de natuur

Aan de rand van Geldermalsen is vanaf begin 2022 Voedselbos Lingehout in aanleg: twee hectare voedselbos en tuinderij, waar groenten, fruit, kruiden, bloemen en noten groeien. Door de natuur zoveel mogelijk haar gang te laten gaan en zonder gebruik van pesticiden of kunstmest. Voedselbos Lingehout is een coöperatief initiatief, en inmiddels een belangrijke loot aan de takken van Betuwewind. Gerdien Dijkstra is sinds 2021 projectleider en ook directielid van Betuwewind. Samen met vrijwilligers en enkele betaalde krachten ontwikkelt ze het terrein om te kunnen oogsten en eten uit de natuur. We volgen haar een dag om te zien wat daar allemaal bij komt kijken.

Eten uit de natuur

In theorie is het beheer van een voedselbos weinig werk. De natuur krijgt er de ruimte. Door het aanplanten van allerlei eetbare kruiden, struiken en bomen ontstaat een ecosysteem waarin planten in verschillende lagen groeien. Op den duur kan er het hele jaar door uit geoogst worden. Er wordt zo min mogelijk water gegeven en bestrijdingsmiddelen worden niet gebruikt. Gerdien, lachend: "Toch zijn we er behoorlijk druk mee!" Sinds 2021 zijn al ruim 10.000 bomen, struiken en vaste planten geplant. Naast de nieuwe aanplant voor het voedselbos is er een tuinderij van 2 hectare met groente en klein fruit zoals bramen en frambozen. Er is ook een bloemen- en kruidentuin van een halve hectare en een bestaande boomgaard die wordt omgevormd tot voedselbos.

Overvloed

Sinds het voorjaar van 2023 is er wekelijks oogst voor zo'n 100 abonnees die zelf komen oogsten of tegen een kleine vergoeding afhalen. Daarnaast gaat er oogst naar verschillende verwerkers, zoals cidermaker Elegast Cidery en limonademaker De Roze Bunker. Er is ook losse verkoop in de winkel op het terrein en in de kraam aan de weg. Gerdien: "Alles is nog volop in ontwikkeling maar ondanks de lastige weersomstandigheden is de oogst goed. Dat kunnen we nu al zeggen. In het begin was het spannend, deze lente werden heel veel planten opgegeten door slakken. Maar sinds de zomer is er echt overvloed. En we gaan nog tot november door met oogsten. De natuur profiteert mee. We zien heel veel dieren, zoals reeën, die komen drinken uit de twee poelen, veel vogels en insecten."





Een dag in het voedselbos

Wat komt er allemaal bij kijken om dit bijzondere terrein te laten draaien? We vroegen Gerdien een dag bij te houden wat ze allemaal doet. Ze beschreef een dag in augustus, net aan het begin van de appeloogst. Het levert een mooi beeld op van de veelzijdigheid van deze bijzondere plek.

Ochtend

- 7.30 Vertrek van huis
- 8.00 Op het land: de mist die in de bloemenweide is blijven hangen is prachtig! Even wat foto's maken. Daarna ruim ik de schafteket en afwas van de rondleiding van de vorige dag op en zet koffie voor vrijwilligers die komen helpen bij de appelpruik.
- 9.00 Start van het appels plukken met vrijwilligers, daar zijn we van eind augustus tot half oktober mee bezig. Tussendoor check ik hoe de aanleg van de elektra vordert en stem af met Liander en onze installateur over materialen en opruimen.
- 10.30 Koffiepauze met vrijwilligers, het gezelligste moment van de dag!
- 11.00 Door met de appelpruik. Tussendoor komen er telefoontjes van onder andere plantenleveranciers en zakelijke afnemers.

Middag

- 12.30 Lunchtijd samen met tuinder Romi. We overleggen gelijk over lopende zaken zoals het inplannen van een deelnemersvergadering, de bouw van de tunnelkas, het voorbereiden van het oogstfeest en de bemensing van de marktkraam.
- 13.00 In de tent op het land hebben we overleg met de directie van Betuwewind en een Haagse delegatie. We bereiden het koninklijke werkbezoek op 28 september voor.
- 15.00 Naar Varik om 400 kilo appels af te leveren bij verwerker Mobipers, zij persen onze appels voor het sap. We stemmen gelijk af voor de volgende levering.
- 16.00 We hebben nieuwe informatiebordjes. Ik bevestig ze aan de oogstkraam en het hek aan de Tielerweg.
- 16.30 Thuis in Culemborg en tijd om de mailboxes bij te werken. Ik beantwoord vragen van abonnees. Daarna zet ik recepten op de website, zodat abonneementhouders inspiratie hebben wat ze kunnen maken met de oogst. Ik betaal en verstuur facturen en stuur input voor een subsidieaanvraag naar een collega.

Avond

- 20.00 Bestuursoverleg van Betuwewind in Geldermalsen
- 22.00 Naar huis en naar bed



Neem een oogstabonnement
 Wekelijks krijg je verse oogst van de tuinderij, oogst uit het voedselbos, en bewaarbare producten die van de oogst zijn gemaakt. Het hele oogstseizoen lang (ongeveer van eind mei tot eind november).

Kom je Voedselbos Lingehout meebeleven?

Doe mee

Voedselbos Lingehout maken we samen! Meedoen kan op verschillende manieren. We zijn nog op zoek naar deelnemers. Als deelnemer nodigen we je regelmatig uit om mee te denken. Daarnaast krijg je 20% korting op alle oogst en activiteiten van het voedselbos. Wil je wekelijks genieten van alles dat van ons land komt? Word oogst-abonnementhouder, zo deel je in de oogst en beleef je de seizoenen op je bord.

Ons voedselbos kan niet zonder vrijwilligers. Op verschillende momenten van de week werken we met een fijne groep in de tuinderij, het voedselbos en de bloemen- en kruidentuin. Gezellig en waardevol! We zaaien en maaien, wieden en oogsten. Wil je ook buiten aan de slag? Groene vingers zijn niet nodig, die krijg je vanzelf!

Kom langs

We nodigen je van harte uit om van het prachtige terrein mee te genieten tijdens een van de leuke activiteiten rondom duurzaamheid, lokale voedselproductie en natuur. Kom bijvoorbeeld diersoorten tellen of sluit aan bij een rondleiding. Wil je al het lekkers proeven? Kom dan tijdens openingstijden naar de winkel op het terrein.

Kijk voor de openingstijden en alle informatie op www.voedselboslingehout.nl.



Mara Francken laat bij Voedselbos Linge hout groene bloemen bloeien

Groene bloemen

Wist je dat Voedselbos Linge hout naast bomen, groente en fruit ook een bloemen- en kruidentuin heeft? Deze is volop in ontwikkeling. Mara Francken coördineert de tuin. Ze vertelt over haar ervaringen en plannen.

Een grote bloemen- en kruidentuin

Mara staat tot haar middel in een zee van gele dillebloemen. Bijen en vlinders vliegen af en aan. Het gonst hier! Ze knipt voorzichtig een mooi exemplaar af: "Dille is een prachtige vuller in een boeket. En die geur, heerlijk!" De eerste twee jaar is op een stuk van een halve hectare op het terrein van Voedselbos Linge hout een bloemenmengsel ingezaaid. Mara: "Dat was al een prachtig gezicht. In 2023 hebben we dit deel van het terrein omgevormd en er meer structuur in aangebracht. Nu hebben we vakken voor allerlei soorten bloemen en kruiden met daartussen graspaden en een picknickplek. Een groep enthousiaste vrijwilligers helpt met zaaien, uitplanten, water geven en wieden." De kruiden gaan naar abonnees en verwerkers en er worden producten van gemaakt. De bloemen worden verkocht als boeket in de winkel. Mara: "Als de winkel open is kan er ook zelf geplukt worden. Wat is nu leuker dan door het veld lopen en zelf je veldboeket samenstellen? We organiseren ook plukworkshops, daar zijn we tijdens het oogstfeest mee begonnen en dat was echt een feestje."

Natuurvriendelijke bloemen van dichtbij

De bloemen zijn een mix van eenjarige en vaste soorten. Ze groeien buiten in de volle grond en worden, net als de rest van het voedselbos, niet bespoten. Mara: "Bij de kweek van snijbloemen wordt vaak bestrijdingsmidde-

len gebruikt en ze worden vanuit allerlei landen hiernaartoe vervoerd of in verwarmde kassen geteeld. Dat brengt CO₂ uitstoot met zich mee. Daarnaast is er water nodig voor de teelt. Ik houd heel erg van bloemen. Toen ik me een aantal jaar geleden realiseerde dat de teelt milieuschade met zich mee brengt ben ik gaan kijken of het anders kon. Ik verdiepte me in de 'slow flower' beweging, dit zijn telers en bloemisten overal ter wereld, die werken met bloemen die natuurvriendelijk geteeld worden. Hier telen we bloemen in de volle grond, zonder bestrijdingsmiddelen en met veel oog voor biodiversiteit. Bezoekers genieten van de bloemen en leren tegelijkertijd wat over de keuzes die we maken. Zo draagt de bloementuin bij aan de natuurbeleving en aan de transitie naar natuurvriendelijke teelt." Van eind mei tot half oktober is er bloemenoogst.

Naast plukbloemen zoals cosmea, zinnia, strobloemen, bonte salie en zonnebloemen zijn er eetbare bloemen zoals goudsbloemen en komkommerkruid. Mara: "We hebben ook bloemen die je goed kunt drogen, zo is er in de winter nog iets moois." Ze voelt zich in de tuin als een kind in een snoepwinkel. "Ik kan heel erg genieten van het rijke pallet aan kleuren, geuren en vormen. En het gonst hier van het leven. Op de dille troffen we rupsen van de koninginnenpage, een grote vlinder die vrij schaars is in Nederland. En als ik door het veld naar achteren loop vliegt er vaak een fazant op."

Wil je weten wat er te koop is of meer informatie over de tuin en de activiteiten? Kijk op www.voedselboslingehout.nl/bloemenweide.

Interview met Doekle Terpstra en Marleen van den Ham

Het Duurzaamheidsfonds: van en voor de streek!

Om onze regio groener, duurzamer en klimaatbestendiger te maken werken verschillende bedrijven, coöperaties en stichtingen aan prachtige projecten. Het Betuwewind Duurzaamheidsfonds, dat bestaat sinds 2021, geeft inmiddels aan ruim dertig projecten een bijdrage variërend van €15.000 tot €100.000 per project. Doekle Terpstra en Marleen van den Ham zijn vanaf het eerste uur lid van de adviescommissie die de projectaanvragen beoordeelt. Hoe zijn zij bij het fonds betrokken geraakt, hoe zien zij de rol en ontwikkeling van het fonds?

"DOE IETS VOOR DE GEMEENSCHAP EN DAT GEEFT JE ENERGIE!"

Als het over Betuwewind of het Duurzaamheidsfonds gaat beginnen de ogen van zowel Marleen als Doekle meteen te glimmen. Marleen brandt met veel animo los op de vraag waarom zij het Duurzaamheidsfonds zo'n warm hart toedraagt: "Het fonds is echt van en voor de streek. Winst uit de windmolens komt weer ten goede aan de omgeving. Iedereen merkt wat van de windmolens. Voor sommigen niet altijd positief, maar de streek krijgt er ook heel veel voor terug. We kunnen met het fonds steun geven aan zó veel verschillende initiatieven, met evenzoveel effecten. Denk aan duurzame energieprojecten zoals het ontwikkelen van een warmtenet, maar ook aan landschappelijke projecten waarbij weidevogels worden beschermd. Mooi zijn natuurlijk ook de sociaal maatschappelijke onderwerpen die aan bod komen, zoals bestrijding van energiearmoede of hulp bij isolatie van woningen."

"DE DIVERSITEIT EN DE IMPACT VAN DE PROJECTEN IS ZO GROOT!"

Innovatie en educatie

Het fonds geeft ruimte om dingen uit te proberen en te innoveren, zoals de BouwBoeren

die biobased bouw materiaal ontwikkelen door vezelrijke gewassen te verbouwen. Een andere belangrijke tak van sport zijn de educatieve projecten: van theatervoorstellingen over afvalscheiding op basisscholen tot Virtual Reality overstroomingsscenario's voor middelbare scholieren. Marleen: "Ik vind het zo betekenisvol dat we de jongere generaties actief kunnen betrekken. En dat we in de breedte heel veel verschillende projecten steunen. De diversiteit en de impact van de projecten is zo groot!"

Doekle vult aan: "Ik ben enorm trots dat ik als vrijwilliger voorzitter mag zijn van het Duurzaamheidsfonds van Betuwewind. Het is toch geweldig dat zeven windmolens en 1230 leden dit mogelijk maken? Windmolens zijn geen doel op zichzelf, maar bieden ook de mogelijkheid om onze gemeenschap duurzaam vorm te geven. We maken allemaal deel uit van een groter geheel, onze eigen leefomgeving. Dat wij op deze manier een steentje kunnen bijdragen is heel mooi. Iets voor de gemeenschap doen geeft energie!"

Onze koning noemde bij zijn recente werk-



"WAT HIER GEBEURT IS DE DEMOCRATISERING VAN DE ENERGIETRANSITIE"





bezoek coöperatie Betuwewind een speler in de voorhoede van coöperatief Nederland. "En dat klopt" vindt Doekle, er gebeuren prachtige dingen samen met onze leden en de vele tientallen vrijwilligers die de verduurzaming in West Betuwe, maar ook in heel Rivierenland, gestalte geven. Wat hier gebeurt noem ik de democratisering van de energietransitie. Leden vinden het van belang dat de totale gemeenschap kan meeprofiteren van de winst van de molens door te investeren in energietransitie, leefomgeving en innovatie. De samenleving geeft zichzelf daarmee vanuit burgerschap vorm. Prachtig!"

Marleen beaamt dit: "De adviescommissie is een groep mensen met verschillende achtergronden. Maar we delen allemaal de liefde voor de streek, en die kunnen we via ons werk voor dit fonds ook weer doorgeven. We genieten niet alleen, maar we geven iets terug. Dat is waardevol. Het is hartverwarmend om op de jaarlijkse markt waar de projecten gepresenteerd worden te zien hoe initiatiefnemers, leden en bezoekers elkaar ontmoeten en inspireren. Omgekeerd kunnen wij ook weer leren van anderen en elkaar versterken. Initiatief nemen en steunen van onderop: dat is onze kracht!"

Toekomst

Over de toekomst van het fonds zijn ze allebei duidelijk: "Meer van hetzelfde graag! En daarbij open staan voor nieuwe ontwikkelingen." Marleen denkt hardop: "Kunnen wij in onze criteria of werkwijze ook jongeren meer actief gaan

betrekken, bijvoorbeeld door jeugdleden, of een kinderzetel? Via scholen en verenigingen krijg je een 'steen in vijver effect' want met de jeugd bereik je ook ouders en docenten."

Marleen hoopt dat het fonds nog bekender wordt. Zodat ook meer partijen het fonds in de toekomst weten te vinden. "De huidige aanvragers, duurzame ondernemers vaak, weten ons goed te vinden. Soms zijn er ook onder bewoners goede initiatieven die er nu nog niet aan denken om een bijdrage te vragen. Een brede variatie van (burger)initiatieven ondersteunen, dat zou een mooie ontwikkeling zijn."

Doekle vult aan: "Of willen we een aantal grote projecten over meerdere jaren gaan steunen, zodat je nog meer langdurige impact kan maken? Daarover zijn we met elkaar en met het bestuur in gesprek. We evalueren elke ronde en kijken waar en hoe we dingen kunnen verbeteren. We mogen en willen nog niet op onze lauweren rusten."

"HET FONDS HELPT OM HET DRAAGVLAK VOOR VERDUURZAMING TE VERGROTEN; LEDEN INVESTEREN IN DE ENERGIETRANSITIE, DE LEEFOMGEVING EN INNOVATIE"

Over het fonds en de projecten

Het fonds is in 2021 opgericht en begon met € 350.000 in kas. Ook was het uitvoeringsgebied voor projecten nog beperkt tot de gemeente West Betuwe. In dat eerste jaar werden zes projectaanvragen gehonoreerd. De jaren erop ging het bedrag omhoog naar zes ton per jaar, en kwam heel Rivierenland in aanmerking. In 2022 werden zestien projecten gehonoreerd en in 2023 elf projecten. Van alle projecten zijn er inmiddels 12 afgerond, en een aantal hebben een vervolgaanvraag ingediend.

Werkwijze van de commissie

Vooraf is er een set aan criteria en uitgangspunten opgesteld. Zo staan bijvoorbeeld innovatie, een impactvolle bijdrage aan de energietransitie en/of leefomgeving hoog in het vaandel bij de beoordeling van de aanvragen. Ook is er een globale verdeling gemaakt tussen het type projecten waar het geld heen gaat. Omdat het geld van de molens komt, zijn projecten die de energietransitie versnellen goed voor twee derde van het geld. Een derde gaat naar projecten die landschap, natuur en leefomgeving verbeteren. De commissie bestaat uit leden van de coöperatie, vrijwilligers, die vanuit hun werk of interesse expertise inbrengen en samen vanuit verschillende invalshoeken tot een gewogen oordeel komen.

Aanvraag projecten

Een keer per jaar wordt er een ronde uitgeschreven waarbij projecten een aanvraag kunnen doen voor een bijdrage aan een project van minimaal €15.000 en maximaal €100.000. Na inschrijving buigt de adviescommissie zich over de aanvragen. Een aantal indieners krijgen aanvullende vragen of worden uitgenodigd voor een kort kennismakingsgesprek of een pitch over hun voorstel. Na een tweede beoordelingsronde brengt de adviescommissie vervolgens een degelijk onderbouwd advies uit aan het bestuur van Betuwewind dat dit vervolgens al dan niet bekrachtigt. Daarna kunnen de projecten van start, worden de uitvoeringsovereenkomsten opgesteld en kunnen de eerste facturen worden gestuurd. De adviescommissie volgt de voortgang en houdt tijdens de looptijd de vinger aan de pols.

Jaap van der Velde Award

Eens per jaar worden de projecten in de vorm van een duurzaamheidsmarkt tijdens een algemene ledenvergadering gepresenteerd. Een mooie plek en een mooi moment om resultaten te laten zien, en ook om elkaar te leren kennen én van elkaar te leren.

Op deze dag wordt ook de Jaap van der Velde Award uitgereikt. Een prijs voor het meest innovatieve en aansprekende project, gekozen door de aanwezige leden. Het is een eerbetoon aan de in 2022 overleden secretaris en medeoprichter van de adviescommissie.

Leden van de commissie

Doekle Terpstra (voorzitter)
Marleen van den Ham
Fieke Vos
Leo Brouwer
Jos Karssemeijer



Eerste uitreiking 'Jaap van der Velde Award' aan GeoFort, april 2023.



Mooie voorbeelden

Projecten met steun van het Duurzaamheidsfonds van Betuwewind

We zetten met veel plezier een aantal voorbeeldprojecten in de etalage om te laten zien wat er allemaal wordt bereikt met de bijdragen uit het Duurzaamheidsfonds.

BouwBoeren verenigt boeren die vezelrijke gewassen verbouwen

BouwBoeren wil regionaal boeren verenigen die vezelrijke gewassen verbouwen voor de bouw, industrie en logistiek. Het verbouwen van deze gewassen zorgt voor een nieuw toekomstig verdienmodel voor de boer, stimuleert het bodemleven en geeft een boost aan de lokale biodiversiteit. Tevens komen er bij de teelt geen kunstmest en bestrijdingsmiddelen aan te pas en heeft de boer er minder werk aan in vergelijking met andere gewassen.

Dankzij de hulp van het Duurzaamheidsfonds kan BouwBoeren dit jaar proefoogstlocaties ter grootte van totaal 16 hectare in West-Betuwe realiseren en de deelnemende boeren een afzetgarantie bieden. Ook kunnen ze de effecten op het gebied van onder andere bodem en biodiversiteit in kaart brengen. Dankzij een lening uit het fonds kan BouwBoeren deelnemen binnen de samenwerking van de BioBased Factory die moet leiden tot de realisatie van een mobiele vezelverwerkingsmachine. Zo kan dicht bij de oogstlocaties de ruwe oogst opgewerkt worden tot halffabricaten. Om vezelteelt serieus van de grond te krijgen in de regio moet deze verwerkingscapaciteit wel beschikbaar zijn. Deze verwerkingscapaciteit is nu alleen in de provincie Groningen te vinden. Dit najaar moet de eerste mobiele en modulaire vezelverwerkingsmachine het levenslicht gaan zien.

Om de biobased keten in de Betuwe een goede kans van slagen te geven zijn er voldoende vezelgewassen nodig die worden geteeld. BouwBoeren hoopt samen met het fonds toekomstige bouwboeren warm te maken om ook (deels) over te stappen naar vezelteelt. Op de duurzaamheidsmarkt tijdens de ALV van Betuwewind ontving BouwBoeren veel enthousiaste reacties van de leden.

Meer informatie: www.bouwboeren.nl

"DANKZIJ HET FONDS KUNNEN POTENTIEVOLLE PROJECTEN SNEL WORDEN GELANCEERD DIE ANDERS MISSCHIEN WEL IN DE ARCHIEFKAST ZOU DEN KOMEN TE LIGGEN"

Luc de Wit, BouwBoeren:

Gonzend Rivierenland maakt de regio meer biodiverser en klimaatbestendig

Het is al lang een wens van De Fruitmotor om het landschap van Rivierenland mooier, biodiverser en klimaatbestendiger te maken. In 2020 werd De Fruitmotor uitgenodigd om deel te nemen aan de Regio Deal FruitDelta Rivierenland en kon aan deze wens gaan werken met een nieuw programma: Gonzend Rivierenland. Ook het Duurzaamheidsfonds steunt dit programma. Biodiversiteit, klimaatadaptatie en het omgaan met water zijn grote opgaven die niet stoppen bij de gemeentegrens. Alle acht gemeenten van Rivierenland zijn aangesloten bij het initiatief Gonzend Rivierenland. Daarnaast werkt De Fruitmotor samen met het waterschap, de agrarische natuurverenigingen, landschapsverenigingen, boeren, burgers en buitenlui. Creatieve vormen van samenwerking met kunstenaars en filmers worden ingezet om kinderen en hun ouders en alle inwoners te betrekken bij biodiversiteit en landschap.

Inmiddels ligt er een gezamenlijk landschapsplan met vijf actielijnen en dat ondersteund wordt met een kanskaart. De Fruitmotor heeft ook een Manifest voor een Gonzend Rivierenland opgesteld dat door meer dan honderd organisaties en personen wordt gesteund. In het landschap realiseert De Fruitmotor zeven 'blauw-groene linten', die noord-zuid van rivier naar rivier lopen. Zo werken ze gebied voor gebied aan de uitbreiding van houtige gewassen zoals heggen en bosjes, waterelementen zoals poelen en natuurvriendelijke oevers en kruidenrijke randen. Een voorbeeld van zo'n lint is de Vlinderroute, van Tiel naar Eck en Wiel.

Meer informatie: www.gonzend.nl

"HET INSPIREERT ONS OM GROOT TE BLIJVEN DENKEN. IK WENS BETUWEWIND VEEL WIND IN DE ZEILEN!"

Hilde Engels, De Fruitmotor



Rising Risk laat bezoekers een stijgende zeespiegel ervaren

Bij GeoFort draait alles om de toekomst van de planeet aarde. In het museum ervaren bezoekers thema's die de 'gezondheid' van de planeet aarde betreffen. Het gaat om duurzame thema's zoals klimaat, water en natuur. De nieuwe experience Rising Risk heeft als doel om bewustwording te creëren over de mogelijke gevolgen van klimaatverandering op de lange termijn.

Dankzij een bijdrage van het Duurzaamheidsfonds heeft GeoFort dit jaar dit nieuwe onderdeel kunnen openen voor museumbezoekers en leerlingen. "Rising Risk" is een drijvend eiland waar je ervaart wat de gevolgen zijn van een stijgende zeespiegel. Bezoekers lopen over een grote kaart van West-Europa en zien met eigen ogen welke kuststroken onder water komen te liggen bij een zeespiegelstijging van 20 meter. Eindhoven ligt aan zee en Amersfoort is een eiland geworden. "Rising Risk" ligt midden in de fortgracht waar bezoekers met een trekpontje heen gaan. Het is een beleving met een serieuze ondertoon. Als al het landijs wereldwijd smelt zal zeespiegel met zo'n

65 meter stijgen. Volgens berekeningen duurt dat nog 100.000 jaar, maar ook een stijging van enkele meters heeft voor Nederland al verstrekkende gevolgen. Veranderen is niet makkelijk, maar het kan wel en zeker in een slim en rijk land als Nederland. Om verandering in gang te zetten is bewustwording belangrijk en daar werkt GeoFort aan. Met de steun van het Duurzaamheidsfonds kan GeoFort werken aan haar missie en veel educatieve projecten van de grond krijgen.

Meer informatie: www.geofort.nl

"WE WAARDEREN DE PRAGMATISCHE INSTEEK VAN HET DUURZAAMHEIDSFONDS. ER IS WEINIG BUREAUCRATIE EN ER GAAT WEINIG GELD VERLOREN IN DE ADMINISTRATIE. DE MEDEWERKERS ZIJN ERG BETROKKEN EN INHOUDELIJK GEÏNTERESSEERD"

Willemijn Simon van Leeuwen, Geofort

Weidevogels beschermen met drones

De Vereniging Agrarisch Natuur- en Landschapsbeheer Tieler- en Culemborger Waarden (VANL-TCW) heeft met steun van het Duurzaamheidsfonds een drone gekocht en een aantal dronepiloten opgeleid. Zo kunnen ze met innovatieve middelen kwetsbare dieren beschermen. Het gaat om dieren die van oudsher in ons rivierengebied thuishoren: boerenlandvogels zoals grutto, tureluur, Kievit, patrijs en daarnaast ook reekalfjes. Met de drone is het makkelijk om snel een gebied te scannen op aanwezigheid van de te beschermen dieren en nesten. De drone werkt ondersteunend aan het werk dat wordt gedaan door weidevogelvrijwilligers in samenwerking met de boeren.

Zo is er meer capaciteit en kunnen zij met een grotere precisie hun werk doen. De resultaten zijn inzichtelijk voor allerlei partijen.

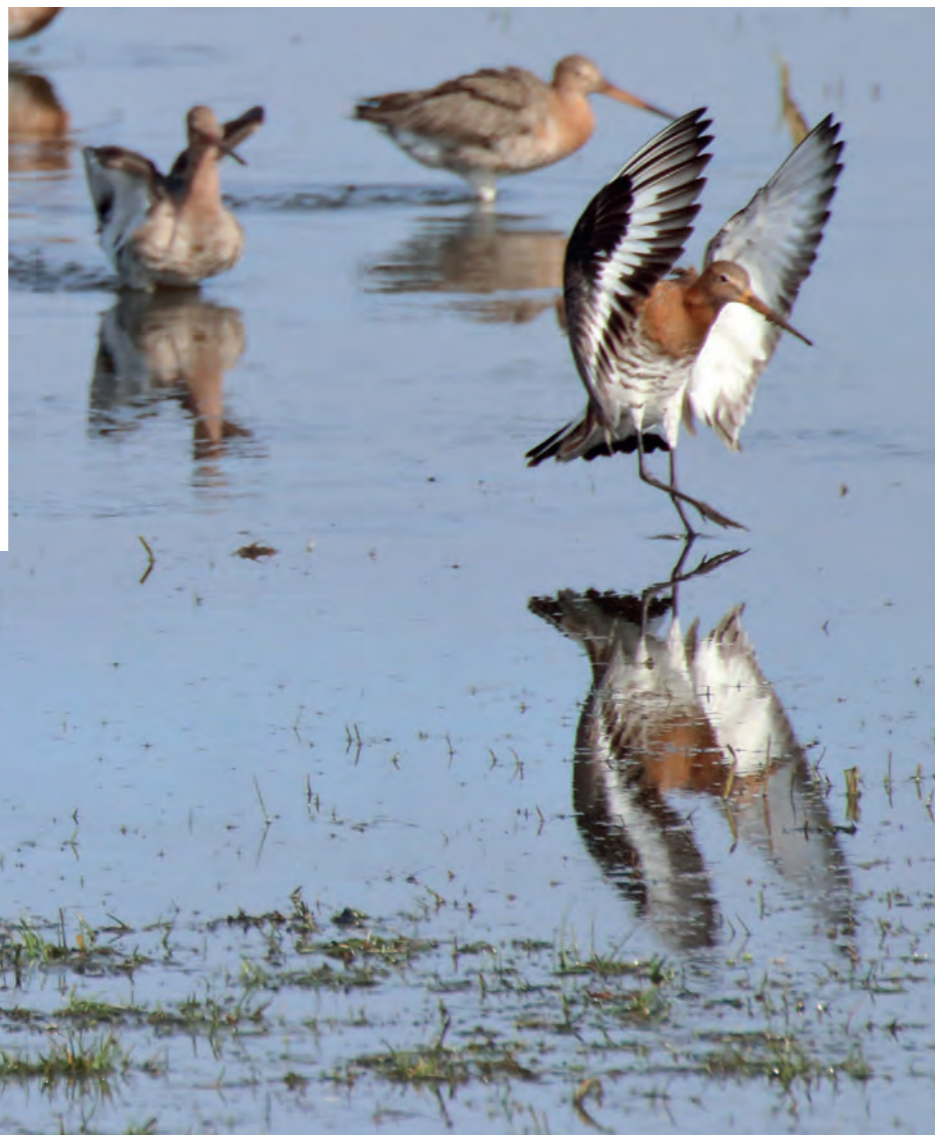
De techniek is nu al zo ver dat de gevonden nestlocaties digitaal kunnen worden doorgegeven aan een landelijk gebruikt programma waarin de resultaten worden geregistreerd met exacte coördinaten. Er bestaat een app waarmee deze locaties zichtbaar zijn op de gps-apparaten van trekkers en ook op een smartphone. Verschillende partijen die betrokken zijn, zoals de provincie, de gemeenten, boeren en vrijwilligers werken samen en kunnen door de jaren heen volgen hoe de populaties zich ontwikkelen. Hiermee kunnen ze ook de overheid informeren over de subsidieverstrekking voor het verbeteren van de leefomgeving op de meest zinvolle plaatsen.

Meer informatie: www.vanl-tcw.nl

"DIT FONDS HEEFT EEN VLEGWIELWERKING. INITIATIEVEN, ZOALS DIE VAN ONSZELF, DIE VAAK CREATIEF ZIJN MAAR ZONDER FINANCIËLE IMPULS NIET VAN DE GROND KOMEN, WORDEN NU WEL GEREALISEERD."

"IK WENS BETUWEWIND TOE OM NIET ALLEEN IN GROOTSCHALIGE PROJECTEN TE INVESTEREN MAAR OOK OOG TE HOUDEN VOOR KLEINE INITIATIEVEN"

Peter van Noord, VANL-TCW



Alle projecten op een rij

De onderstaande projecten ontvingen een bijdrage van het Duurzaamheidsfonds:

2021

1. Ontwikkeling Voedselbos - Voedselbos Lingehout B.V.
2. Coöperatieve Zonnedaken - Coöperatie Duurzaam West Betuwe
3. Bloemrijk Gonzend Rivierenland - De Coöperatieve Betuwse Fruitmotor
4. Lokale warmteregisseur - Coöperatie Energie Samen Rivierenland
5. Weidevogelbeheer - Collectief Rivierenland/Vereniging Agrarisch Natuurbeheer en Landschap Tieler- en Culemborgerwaarden (VANL-TCW)
6. 5 Lesprogramma's - Stichting GeoFort
7. Aanpak Energiearmoede - Energiebank Rivierenland

2022

1. Optimaal beheer Boerenlandvogels - Collectief Rivierenland/Vereniging Agrarisch Natuurbeheer en Landschap Tieler- en Culemborgerwaarden (VANL-TCW)
2. Wijk aanpak Warmtetransitie Rivierenland - Coöperatie Energie Samen Rivierenland
3. West Betuwse BouwBoeren - Vides
4. Accu Laadplein - Coöperatie Vrijstad Energie
5. Warmtesysteem Westerkwartier Culemborg - Coöperatie Vrijstad Energie
6. Inrichting Duurzaamheidscentrum De Knop - Coöperatie Duurzaam West Betuwe
7. Natuur en Milieu Educatie Tiel - Stichting Duurzaam Rivierenland
8. Conferentie Sociale Warmte - Coöperatie Energie Samen Rivierenland
9. Natuur en Milieu Educatie Schaikse Weelde/ De Geeren - Stichting Duurzaam Vijfheerenlanden
10. DNA Rivierenland - Stichting Smart Technology Experience Centre (S-TEC)
11. Gonzend Rivierenland Landschapsgenerator - De Coöperatieve Betuwse Fruitmotor
12. VR Overstroming - Stichting GeoFort
13. Hackaton Energietransitie - Stichting Smart Technology Experience Centre (S-TEC)

2023

1. West Betuwse BouwBoeren, deelfase III en IV - Vides
2. Corso Beleef, Bouw & Proef - Corsoclub Buren
3. Gonzend lint van Tiel naar Eck en Wiel - Stichting S.B. De Fruitmotor
4. Solar Carports - Coöperatie Vrijstad Energie
5. EnergieSociaal dienstencentrum - Coöperatie Energie Samen Rivierenland
6. Hackathon 2023 - Stichting Smart Technology Experience Centre (S-TEC)
7. Frisdrank als oplossing - Roze Bunker B.V.
8. Jeugdtheater 'Met een knipoog van de Zon' - De Verschilmakerij
9. Verkenning lokale afzet voor windproject Culemborg - Coöperatie Vrijstad Windwinning
10. Lespakket Groene Weelde Voedselbos - De Groene Weelde
11. Junior Troonrede - Stichting GeoFort

Gerlach Velthoven en Tom Rensen vertellen over het ontstaan

WattHub: snellaadplein én wereldprimeur

Tom Rensen, realisatiemanager bij Mekante Diek en Gerlach Velthoven, directeur bij Betuwewind, treffen elkaar in De Knop in Geldermalsen. Hun begroeting is hartelijk, ze delen zichtbaar een geschiedenis samen. Die geschiedenis is het succesverhaal van het laadplein WattHub. Hun intensieve samenwerking heeft geleid tot een wereldprimeur: het eerste snellaadplein ter wereld voor groot materieel in Geldermalsen. Gerlach en Tom vertellen hoe het is gelukt dit bijzondere project te realiseren. Cruciale succesfactoren in het proces: heel veel enthousiasme, uren, kennis en vertrouwen.

Veel vermogen nodig

WattHub realiseert snellaadpleinen voor vrachtwagens en bouwmaterieel, die voorzien worden van lokaal opgewekte wind- en zonne-energie. Zo wordt duurzame mobiliteit voor iedereen toegankelijk. Het idee voor WattHub ontstaat als Gerlach en Tom elkaar ontmoeten. Tom: "Ik liep op dat moment met een probleem. Ik had snel elektrisch vermogen nodig voor een project dat Mekante Diek, een combinatie van Ploegam, Dura Vermeer en Van Oord uitvoert." De dijk tussen Tiel en Waardenburg moest versterkt worden en de combinatie had opdrachtgever Waterschap Rivierenland toegezegd dat hier emissieloos materieel zou worden ingezet. Tom: "Met wat doorrekenen werd al snel duidelijk dat er meer nodig was dan een paar laadpaaltjes!" Gijs Ploegmakers, directeur van Ploegam, stelde Tom voor aan Gerlach. "Ik was op zijn kantoor voor een heel ander onderwerp maar Gijs vertelde dat ze dringend een laadplein nodig hadden. Ik wist een goede locatie, bij AVRI. Een industrieterrein met goede wegen op vier kilometer van de bouwkeet van Mekante Diek. Er was daar een 10 megawatt aansluiting, dus

technisch lag er ook een mooie kans. Onze windmolens stonden daar al en er lag ook een zonneveld. Een laadplein zou een mooie manier zijn om beide te benutten. AVRI zag het plan wel zitten. Gerlach: "Zij hadden een paar eigen vrachtwagens om op te laden maar dat zouden er meer worden. Een laadplein was een mooie tussenstap om daar naartoe te groeien. Voor ons zou zo'n gebruiker erbij helpen het laadplein goed te benutten en succesvol te maken."

Geen checklist

Het idee was goed maar bij de uitvoering kwam vast veel kijken. Waar liepen jullie tegenaan? Gerlach: "De eerste echte bottleneck was dat we geen contract hadden om elektriciteit uit de aansluiting te halen, we konden alleen terugleveren. Er moest dus een afspraak komen met Liander. Gelukkig bleek snel dat het in de praktijk mogelijk was: 's nachts was er genoeg capaciteit. Maar het duurde daarna wel veertien maanden voordat we een contract hadden. Van begin 2022 tot aan de handtekening in mei 2023.

Een tweede hobbel bleek het pachten van de grond. Een overheid mag niet zomaar grond verhuren aan een commerciële partij. Tom: "We zagen al snel dat we bij Mekante Diek juridische kennis te kort kwamen. Betuwewind had een jurist met veel kennis, die ook het vertrouwen van alle andere betrokken partijen had. Dat heeft enorm geholpen. Gerlach: "Hij werd bijna onafhankelijk adviseur. Uiteindelijk heeft Betuwewind een uitbreiding van haar opstalcontract gekregen en dat in onderpacht gegeven aan WattHub. Zo kon het project veilig doorgaan." Ook de benodigde vergunningen kostten veel tijd en aandacht. Paste het in het bestemmingsplan? Welke milieuvergunningen

"Van mijn ouders heb ik als kerstcadeau een investering in WattHub gekregen. Ik vind dat wel heel gaaf. Zo'n cadeau draagt bij aan duurzame initiatieven, maar ook aan een potje met geld voor mijn eigen toekomst."

Mikah de Wolf, lid Betuwewind





"JE MOET EEN BEETJE NAÏEF ZIJN, DURVEN ÉN ENERGIE KRIJGEN VAN PROBLEMEN"

waren er nodig? Gerlach: "We werden van het kastje naar de muur gestuurd. Via omgevingsdienst Rivierland naar de gemeente en de provinciale omgevingsdienst en weer terug. We hadden zelf onderzoek gedaan en waren ervan overtuigd dat wat we wilden mogelijk was. Maar iedereen is zo bang om ergens op aangesproken te worden tegenwoordig, zeker de overheid. We moesten dus door heel veel hoepeltjes springen. Gerlach: "Voor het hele proces gold eigenlijk dat alle mensen bij de betrokken partijen enthousiast waren: Liander, AVRI, de omgevingsdiensten, het waterschap. Maar niemand wist precies wat er gebeuren moest, er was geen checklist!" Tom: "Het was lastig. Maar ik heb elke vergadering gezegd: het moet lukken." Gerlach: "We hadden alle onderdelen in huis om voor verschillende maatschappelijke problemen oplossingen te vinden. Maar het moest nog wel gebeuren." Gedurende het proces zijn allerlei hulptroepen ingeschakeld. Gerlach: "De rentmeester van AVRI schreef een rapport om te bevestigen dat het kon en we hebben Royal HaskoningDHV gevraagd en later Witteveen+Bos als onafhankelijke partijen. Met veel inzet van alle betrokkenen is het uiteindelijk gelukt: het eerste snellaadplein in Nederland, gebaseerd op nieuwe contractmogelijkheden van de toezichthouder, was een feit."

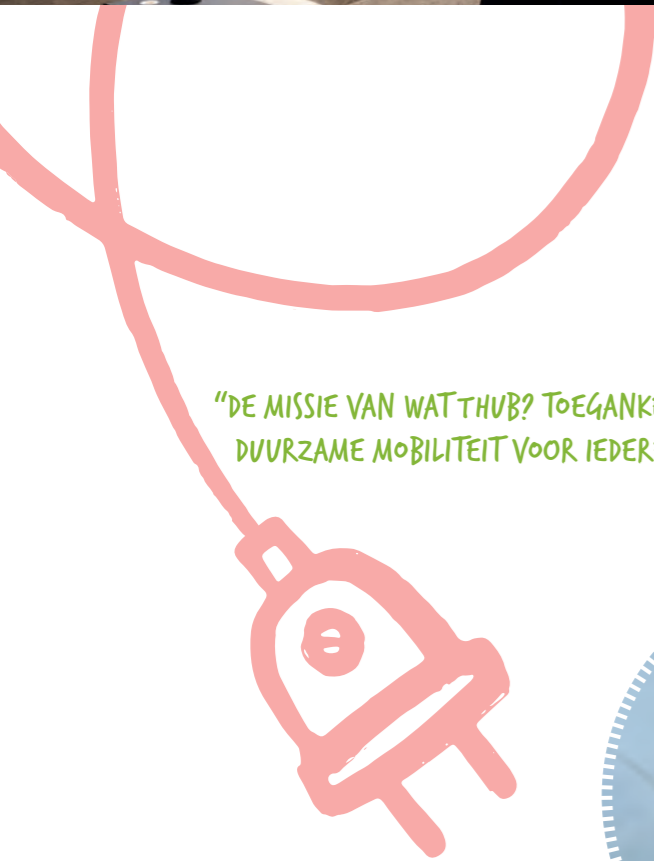
praten en nadenken zijn alle aannemers aan boord gekomen. Er zijn nu vier aandeelhouders, waarvan Betuwewind met 40% de grootste is. De aannemers hebben samen 60%. Gerlach: "Wij zijn de grootste vanwege de locatie. Het is onze netaansluiting, onze stroom, onze opstal en we willen daar goed controle over hebben. Maar het is niet vanzelfsprekend dat dit op andere, toekomstige locaties ook zo zal gaan."

Leden investeren mee

Het benodigde kapitaal van Betuwewind is door leden van de coöperatie opgebracht. Gerlach: "Het project moest lonen voor onze leden. Daarom wilden we een minimale rente op kapitaal in de kostprijs meenemen. Zo kunnen we altijd rente uitkeren aan onze leden die mee-investeren. Dat vonden de aannemers best een beetje vreemd. Maar voor ons is het heel belangrijk. Onze leden waren enthousiast, we hadden op 800.000 euro gerekend maar leden tekenden binnen enkele weken voor 1,8 miljoen in!" Wat daarbij hielp was de bekendheid die Betuwewind inmiddels heeft. Voor dit project is zelfs wereldwijd interesse, in de vakpers maar ook in de brede pers. Mensen die al in de energiewereld zitten, zijn geïnteresseerd in een oplossing voor netcongestie. De leden van Betuwewind zijn ook enthousiast over het verminderen van de stikstofuitstoot en de stap die de partners hiermee zetten om emissieloos werken mogelijk te maken. Ook de samenwerking met bedrijven vinden ze interessant. Gerlach: "Eigenlijk is dit het gevolg van het feit dat we hier een groot probleem hebben, we zijn het vieste jongetje van de klas op het gebied van stikstofuitstoot. Dus nu hebben we ook de grootste oplossing. Tom: "Een project op deze schaal bestond nog niet. Wij zeggen dus: dit is het grootste laadplein ter wereld. We lopen innovatief voorop."

Samen eigenaar

Nog een bijzonder element in het traject: WattHub is een nieuw bedrijf, dus dat moest worden vormgegeven. Een onderdeel daarvan was de eigendomsconstructie. Gerlach: "Vanuit Betuwewind was het logisch om te gaan investeren. Voor de aannemers lag dit niet meteen voor de hand. Een bedrijf vormen met drie aannemers en een energicoöperatie? Wat zouden de aandeelhouders daarvan vinden? Ook hier was geen checklist, maar na veel



"DE MISSIE VAN WATTHUB? TOEGANKELIJKE DUURZAME MOBILITEIT VOOR IEDEREEN!"





het eerste snellaadplein voor vrachtverkeer en zwaar bouwmaterieel

Over WattHub



Bij Windpark AVRI, onder de windmolens en tussen de zonnepanelen, is een uniek snellaadplein voor zwaar materieel en vrachtwagens aangelegd. Dura Vermeer, Ploegam en Van Oord (samengevoegd in het bedrijf Mekante Diek) en Betuwewind ontwikkelden het laadplein onder de naam WattHub. Op 28 september 2023 opende de Koning het laadplein.

Slim en snel laden

Elektrische vrachtwagens en (zwaar) bouwmaterieel worden bij WattHub voorzien van lokaal opgewekte wind- en -in voorbereiding- ook zonne-energie. De duurzaam opgewekte energie kan slim en snel geladen worden. Met 42 laadpalen en een planningssysteem is er altijd voldoende laadmogelijkheid en zekerheid om te kunnen laden op het gereserveerde tijdslot. Het laadplein heeft een laadvermogen tot 400 kW per oplaadpunt, de hoogste laadsnelheid welke in Nederland wordt toegepast. De windmolens van Betuwewind leveren de duurzame energie voor het laadplein. En met Liander is een speciaal congestiecontract afgesloten voor de momenten dat het niet waait en er wel ruimte is op het net.

Feestelijke opening door de Koning

Op donderdag 28 september werd WattHub officieel geopend door Zijne Majesteit de Koning in het bijzijn van vele genodigden. Zij konden zien hoe de vrachtauto's worden geladen en kennismaken met het zonnenveld van AVRI en de windmolens van Betuwewind die samen voor meer dan 10.000 huishoudens groene stroom opwekken.

Duurzame ambities

Veel ondernemers krijgen geen zwaardere aansluiting van de netbeheerder, waardoor het elektrificeren van hun transportmiddelen en materieelstukken lastig is. De aannemers die samenwerken in Mekante Diek hadden opdracht van het waterschap om de dijkverzwa-

ring zonder emissies uit te voeren maar er was geen netaansluiting te krijgen met voldoende vermogen. WattHub speelt in op deze behoefte. Gerben van den Berg, directeur WattHub: "Niet alleen het project Mekante Diek, maar de gehele regio kan van deze unieke innovatie profiteren. Het laadplein heeft namelijk meer capaciteit dan het project vraagt. Deze extra capaciteit kan worden ingezet voor bedrijven met soortgelijke oplaadbehoefte uit en voor deze regio. Dit geeft lokale ondernemers eerder de kans om te investeren in duurzamer materieel. Hierdoor kunnen wij niet alleen onze eigen, maar ook de duurzame ambities van anderen waarmaken. En er is al veel belangstelling uit het land om ook elders WattHub vestigingen te openen"

WattHub gaat hiermee ondertussen voortvarend verder.

"WE KUNNEN TROTS AANKONDIGEN DAT WE EEN VAN DE WINNENDE PARTIJEN IN DE TENDER HEAVY DUTY LAADPLEINEN ZIJN."

EN DAT IS NOG NIET ALLES! WE NEMEN OOK DEEL AAN DE ONDERTEKENING VAN HET CONVENANT SCHOON EN EMISSIELOOS BOUWEN, EEN BELANGRIJKE STAP NAAR EMISSIELOOS BOUWEN IN NEDERLAND"

Gerben van den Berg

Vertrouwen en veel uren

Wat voor soort bedrijf moet je zijn om dit te kunnen? En wat voor persoon?

Autonomie is belangrijk, meent Tom: "Als het echt een groot bedrijf is lukt dit niet. Dan zitten mensen in hokjes en moeten precies alles doen zoals het voorgelegd is." Gerlach: "Bij jullie hebben de projectleiders eigen ruimte om te ondernemen, dat helpt. Wij zijn als Betuwewind op energiegebied en op coöperatief gebied één van de meest vooruitstrevende van Nederland. Jullie zijn dat op aannemerstechniek." Tom: "Het samenkomen is puur toeval, maar daarna gaat het om de manier van werken en hoe we erin hebben gestaan." Gerlach: "De open samenwerking, de mentaliteit van de partijen: er is veel organisch ontstaan, dat vond ik bijzonder. Grote bestellingen werden gedaan zonder dat er al een samenwerkingsovereenkomst lag. Dat werkt

alleen als je vertrouwen hebt in elkaar en een gezamenlijk belang." Alle betrokkenen maken ook veel uren. Tom: "Als je energie krijgt van zo'n project is dat helemaal geen probleem."

Torenhoge ambitie

Al voor het eerste plein werd opgeleverd was er de ambitie om flink uit te breiden. Gerlach: "Alle vier aandeelhouders willen door. We willen meer vestigingen, de voorsprong die we nu hebben benutten. Door de realisatie van onze snellaadpleinen kunnen we de duurzaamheidsambities van ondernemers in de regio én erbuiten helpen verwezenlijken." Tom en Gerlach hebben nu het stokje aan de nieuwe directeur Gerben van de Berg overgedragen. Gerlach: "Wij blijven betrokken om onze kennis over te brengen. Iedereen vindt het té leuk om ermee te stoppen!"

Wil je meer lezen over WattHub? Kijk op www.watthub.nl.

"WE LOPEN INNOVATIEF VOOROP"

"CRUCIALE SUCCESFACTOREN: HEEL VEEL ENTHOUSIASME, UREN, KENNIS EN VERTROUWEN"



Wethouder Joke van Vrouwerff en ambtenaar Rolf van Os over samenwerking in de gemeente

Blij met Betuwewind

Vanuit het gemeentehuis in Geldermalsen zijn Joke van Vrouwerff als wethouder en Rolf van Os als adviseur betrokken bij energievraagstukken in West Betuwe. We spraken ze om te horen hoe zij kijken naar de energie- en warmtetransitie en de rol van Betuwewind daarin. Welke ontwikkelingen hebben ze gezien in de afgelopen jaren? En hoe kunnen een burgerwindcoöperatie en een gemeente samen optrekken?

"IK VERWACHT DAT WE MEER DE SAMENWERKING MET BETUWEWIND GAAN ZOEKEN EN KOESTEREN"

Omgedraaid

Allebei hebben jullie al heel wat jaren ervaring in deze gemeente. Wat is er veranderd? Joke: "Rond 2014 was ik raadslid in Geldermalsen. Als raad zijn we destijds bij de eerste windmolens in de regio gaan kijken, bij Nijmegen. De sfeer daar was heel negatief, inwoners vertelden over overlast, er werd echt een grote pot drek over ons heen gestort. Er werd ook gezegd dat windmolens nooit rendabel zouden worden en dat er heel veel subsidie bij moest. Toen heb ik in de gemeenteraad tegen windmolens gestemd."

Nu is Joke wethouder Platteland van de gemeente West Betuwe en is haar houding veranderd: "De wereld is veranderd. Ik heb een andere rol als wethouder. Ik heb de portefeuille Platteland met thema's als klimaatadaptatie en biodiversiteit. Als wethouder heb ik tweewekelijks overleg met Coöperatie Duurzaam West Betuwe. Gerlach (Velthoven, directeur Betuwewind red.) zit daarin en deelt veel. Toen ik hoorde wat de windmolens hier nu brengen realiseerde ik me dat het een heel verkeerde

beslissing van mij was, destijds. Mijn negatieve houding ten opzichte van windmolens is helemaal omgedraaid, dat is wel frappant. Door de gesprekken, maar ook door de ontwikkelingen in de energiemarkt en de hoge prijzen. Ik ervaar nu zelf wat Betuwewind allemaal doet. Het is goed dat die molens er staan. De techniek snelt vooruit en allerlei bedrijven willen iets in de regio. Dan moeten we heel blij zijn met een coöperatie als Betuwewind die dit allemaal al voor elkaar heeft. Hun activiteiten dragen wesentlich bij aan de economie en de omslag naar het gebruik van andere energiebronnen."

Wennen aan samenwerken

Rolf: "Ik werk al sinds 1992 als ambtenaar hier en ken veel mensen achter Betuwewind al tien jaar. Toen we gesprekken voerden met wat destijds de gemeenten Tiel, Neerijnen en Geldermalsen waren, over de ontwikkeling van windmolenparken in ons gebied, hebben we de burgercoöperatie die zich al bezighield met duurzame energie gevraagd ons te helpen. We wilden graag aan draagvlak bouwen voor de ontwikkeling van de windmolens. Bij dat proces waren allerlei partijen van buiten de regio betrokken en wij dachten dat een lokale coöperatie meer voor elkaar zou krijgen." De samenwerking was even wennen. "Bij het eerste gesprek waar we de coöperatie bij uitnodigden kwam meteen al op tafel dat ze 50% van het eigendom van de windmolens wilden hebben! Ik dacht dat dit het einde van het gesprek zou betekenen en dat de commerciële ontwikkelaars daar nooit mee akkoord zouden

“Het heeft geen zin om te verlangen naar vroeger, je kunt beter zorgen dat de toekomst beter wordt. Betuwewind is daar een goed voorbeeld van. De coöperatie zette windmolens neer en zorgt er ook voor dat de opbrengst in de Betuwe blijft. Daarom ben ik meteen lid geworden.”

lid Betuwewind

**“ALS GEMEENTE MOGEN WE
BEST WAT TROTSEER ZIJN OP
BETUWEWIND”**

**“JE MOET BETUWEWIND NIET
ALLEEN ZIEN ALS DE EIGENAAR
VAN ZEVEN WINDMOLENS,
MAAR ALS DE AANJAGER VAN
DUURZAME PROJECTEN”**

gaan. Maar uiteindelijk klapte het niet en groeide er vertrouwen. Dat heeft in het begin van het proces heel erg voor draagvlak gezorgd. Daar besteedt de coöperatie nog steeds veel aandacht aan: als er wat is dan gaat Gerlach er persoonlijk naar toe.”

Trots op de burgers

Hoe versterken de burgercoöperatie en gemeente elkaar nu? Rolf: “Wat mij betreft is er een grote verschuiving op gang gekomen op het gebied van kennis. Betuwewind heeft nu veel meer kennis in huis dan wij. Hun kennis zit op een dusdanig niveau dat ze weerwoord kunnen bieden aan bedrijven zoals de netbeheerders over wat er wel en niet kan.” En wat kan de gemeente doen om de energie- en warmtetransitie verder te helpen? Joke: “Er spelen veel ruimtelijke vraagstukken in ons gebied. Om die goed op te lossen moeten we inspelen op innovatieve ontwikkelingen en nieuwe technieken. Als gemeente moeten we bedrijven die daaraan werken faciliteren en hun werk mogelijk maken. We moeten samenwerken met de partners in onze gemeente, zoals Betuwewind, maar ook anderen. En niet alleen in onze gemeente, maar ook op regionaal niveau.” Rolf: “Af en toe denk ik dat we wel wat trotser mogen zijn. Als ik kijk naar wat ze voor elkaar hebben gekregen, die duurzame inwoners die aan de wieg hebben gestaan van Betuwewind. En dat ook wat meer mogen uitdragen, dat doen we nog te weinig.”

Belangrijke rol in de energietransitie

Dat het uiteindelijk zoveel zou opbrengen voor de omgeving als wat het gedaan heeft, hadden ze niet kunnen voorzien, menen Rolf en Joke. “Betuwewind en de partijen eromheen, zoals het Energieloket en Energie Samen Rivierenland, spelen een enorm belangrijke rol in de energietransitie in de hele regio.” Rolf: “Als je kijkt wat een midden en geld er nu in omgaat, dat is gigantisch.

Zonder deze coöperaties kun je alle projecten die nu lopen niet mogelijk maken.” Joke: “Betuwewind heeft meer geld in hun fonds voor duurzaamheid dan wij als gemeente in de begroting hebben voor duurzaamheidsprojecten!” En de impact groeit door. Rolf: “Nu willen ze graag een rol spelen in de warmtetransitie. Ze hebben zeven windmolens en hoeven geen winst te maken op elektriciteit. Daarmee kunnen ze langjarige contracten aanbieden aan warmtecoöperaties tegen kostprijs. Dan krijg je een heel andere businesscase dan wanneer je daar commerciële tarieven voor moet betalen. Ze hebben nu ook een eigen warmteregisseur. En in september is WattHub geopend, een nieuw laadplein voor groot materieel.” Joke: “We zijn heel blij met WattHub, een echte primeur. Dat moeten we als gemeente en als regio uitbaten en mogelijk maken dat bedrijven er gebruik van maken.”

Coöperatieve warmtetransitie

“Voor de toekomst wens ik Betuwewind dat ze de rol die ze graag willen vervullen kunnen blijven realiseren. Ze willen in de warmtetransitie graag lokaal eigendom voor elkaar krijgen. Daarin zijn mooie ontwikkelingen, zoals bij het Fruit Tech Businesspark,” vertelt Rolf. “Er is daar genoeg restwarmte om 5000 woningen mee te verwarmen. Dat is Geldermalsen, Buurmalsen en Meteren samen! We hebben Betuwewind aan tafel gevraagd voor hun ideeën en om te kijken welke rol ze kunnen spelen in de ontwikkeling van een warmtenet daar. We hebben er veel vertrouwen in dat dit een mooie rol wordt.” Joke vult aan: “Ze zijn overal bij betrokken in onze gemeente. Ook bij een project in Enspijk waar voor 200 woningen gewerkt wordt aan een warmtenet, gevoed door warmte uit de Linge. Er is ons alles aan gelegen om die pilot tot een goed einde te brengen. Met de inwoners, de coöperatie en Betuwewind erbij moet dat lukken. Dan kunnen we aquathermie uit gaan rollen naar meer plaatsen langs de Linge.”



Het verhaal van Betuwewind

Ontdek onze duurzaamheidsinitiatieven: van cijfers tot verrassende weetjes. Alles in een oogopslag!

Coöperatie Betuwewind

1.230 leden

Elk lid heeft 1 stem, onafhankelijk van financiële inbreng.

Lid? Neem stroom af bij om | nieuwe energie.

Er wordt gewerkt aan een cap op de stroomprijs!

Beslis mee over bestedingen! Lidmaatschap €50,- (eenmalig).

2022 **€1,5 miljoen** winst

2023 **€5 miljoen** winst

Onze winst drijft nieuwe lokale duurzaamheidsinitiatieven!

Actief in de regio en daar buiten, met ontwikkelingen en projecten.

- Natuur
- Natuurlijke bouwmaterialen
- Energiearmoede
- (Lokale) netcongestie
- Lokale energiemarkt
- Duurzame landbouw
- Wind-op-zee
- Duurzame energie-opwek

Omgeving windparken

Stichting Omgevingsfondsen West Betuwe (onafhankelijk)

€100.000 per jaar

Grondopbrengst Avri & Staatsbosbeheer bestemd voor regionale natuur, cultuur en verlagings afvalkosten in de regio.

€4,7 miljoen

spaargeld uit omgeving tegen **4-10% rente** afhankelijk van de opbrengst.

Alle overige winst wordt zelf geïnvesteerd in lokale verduurzaming.

- Natuur
- Landbouw
- Energie

Duurzaamheidsfonds Betuwewind

€600.000

per jaar voor lokale duurzame projecten van derden.

Totaal 14 molens

Betuwewind 50% Overig 50%

• Lokaal eigendom

Onze windparken in vogelvlucht

Windpark Deil

- 1996 Eerste plannen. Die bleken aanvankelijk niet mogelijk vanwege radar bij Herwijnen.
- 2013 Opheffen radar en aanwijzen zoekgebieden door gemeenten.
- 2015 Overeenstemming ontwikkelaars: Betuwewind, Pure Energie, Prodeon en Yard Energy. Exploitatie door Betuwewind, Pure Energie en Eurus Energy.
- 2017 Vergunning gemeente Geldermalsen & gemeente Neerijnen.
- 2020 Realisatie, 4 molens van Betuwewind.

Windpark Avri

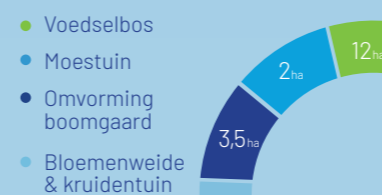
- 2005 Eerste plannen. Ook aan de zuidkant van de A15.
- 2007 Gemeenteraad had een voorkeur voor Deil.
- 2013 Avri werd ook als zoekgebied aangewezen.
- 2015 Overeenstemming ontwikkelaars: Betuwewind, Winvast en Yard Energy.
- 2017 Vergunning gemeente Geldermalsen.
- 2020 Realisatie, 3 molens = 100% van Betuwewind.

Nieuwe Projecten

Voedselbos Linge hout

Start 1 januari 2022 herplantplicht gekapte bomen Windpark Deil.

200 deelnemers die samen investeren in natuurvriendelijk voedsel.



Zonnegaard Drost Ophemert

Pilot binnen zonneveldenbeleid gemeente West Betuwe.

Realisatie medio **2024** vergunning verleend

Leden investeren ca. € 1.000.000 (looptijd 15 jaar).

3,5 ha zonnepanelen boven sierbramen

Laadplein WattHub

Realisatie zomer **2023** Samenwerking Betuwewind Mekante Diek

Laadpalen worden direct gevoed: Windpark Avri Zonnepark Avri op termijn

Leden hebben ca. € 1.000.000 geïnvesteerd (looptijd 8 jaar).

Exploitatie 42 laadpalen Elektrisch transport & wisselaccu's (400 kW per oplaadpunt).

Molens en opbrengst Deil / Avri

Investering ca.

€5 miljoen

per windmolen

1 uur windmolen op maximum vermogen

= het jaarverbruik van één huishouden.

~ 80.000 warmtepompen voor woningen

~ 5.000 middelgrote bedrijven

~ 100.000 elektrische auto's

~ 225 grote bedrijven

~ 60.000 huishoudens

Windmolens gefabriceerd in:



~80% van het stroomgebruik gemeente West Betuwe.

Deil

Vestas 11 windmolens (4,2 MW)

per jaar/per stuk 14,3 GWh = 14.300 MWh = 14,3 miljoen kWh = totaal 157 GWh/jr.

Avri

Nordex 3 windmolens (3,6 MW)

per jaar/per stuk 11,8 GWh = 11.800 MWh = 11,8 miljoen kWh = totaal 35 GWh/jr.

rotor 136 m

hoogte 140 m

rotor 131 m

hoogte 120 m

Nieuwe ontwikkelingen

Windpark Midden-Betuwe

Betuwewind ontwikkelt de helft van een windpark in de gemeenten Overbetuwe en Neder-Betuwe, samen met de lokale coöperatie ECMB.

Natuur inclusieve landbouw

Betuwewind verkent de mogelijkheid om meer grond te pachten of te kopen voor community farming en vezel- en houtproductie; als alternatief voor stikstof uitstotende agrarische bedrijven.

Local4Local

Betuwewind vormt met de lokale coöperaties in de regio een energie-gemeenschap, die aan de gebruikers in Rivierenland duurzaam opgewekte stroom kan leveren tegen een redelijke prijs. Hiermee wordt voorkomen dat consumenten slachtoffer worden van prijs-speculaties.

Warmtetransitie

Betuwewind is medeoprichter van Buurtwarmte, een landelijk initiatief

om lokale warmte-initiatieven te ondersteunen. Zij biedt een compleet model aan voor het initiëren, ontwikkelen en realiseren van coöperatieve warmteproductie, -transport en -levering.

Wind op Zee

Betuwewind participeert in de voorbereiding van een wind op zee-aanbesteding.



Ontdek meer!

Scan en lees meer over onze projecten en ontwikkelingen.

In gesprek met warmteregisseur Ralph Moolenaar

Warmtetransitie in de Betuwe

Hoe ziet de warmtetransitie in de Betuwe eruit? Hoe geef je dat vorm in een plattelandsgebied waar grote warmtenetten vaak niet mogelijk zijn? En hoe gaan we om met burgerinitiatieven? In het Groene Huis in Zaltbommel, een flexkantoor voor ondernemers met een groen hart, spraken we met Ralph Moolenaar die met hulp van het Duurzaamheidsfonds van Betuwewind als warmteregisseur is aangesteld om antwoorden te vinden op deze vragen en zo de warmtetransitie in de Betuwe helpt versnellen.

Een dubbel groen hart

Naast warmteregisseur is Ralph sinds 2022 samen met Lisanne Moreau ook één van de twee klimaatburgemeesters van Zaltbommel: "Een klimaatburgemeester is een inspiratiebron voor de buurt en inspireert bewoners om bewuster te leven of meer energie te besparen. In Zaltbommel organiseren wij bijvoorbeeld elk kwartaal een Groene Bubbels(s) Borrel om groene gedachten uit te wisselen en elkaar op ideeën te brengen." Met zijn werk als warmteregisseur startte hij twee jaar geleden. "Betuwewind en koepelorganisatie van regionale energiecoöperaties Energie Samen Rivierland hebben de functie van warmteregisseur gecreëerd om de warmtetransitie op gang te brengen. Ik bundel de kennis in de regio, bedoeld om bewonersinitiatieven te ondersteunen, maar ook om de bewoners in hun kracht te zetten qua participatie en organisatie. En natuurlijk om de financiering en de technische aspecten in kaart te brengen. Bij het ontwikkelen van de windmolens heeft Betuwewind gezien dat kennis vasthouden niet vanzelf gaat. En het ontwikkelen van een warmtenet is misschien nog wel ingewikkelder. Zo ontstond het

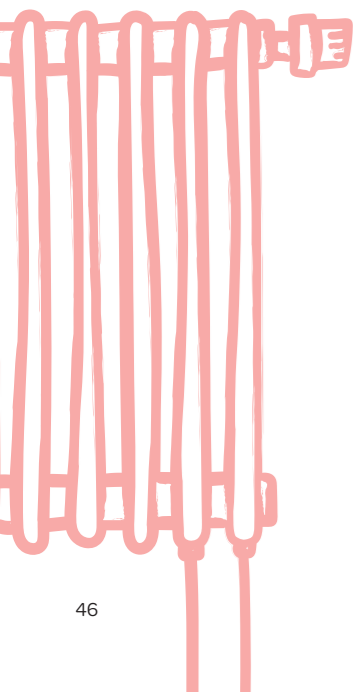
idee om met een regisseur te werken en kennis te bundelen, te faciliteren en vooral om kennis vast te houden en te delen in de regio."

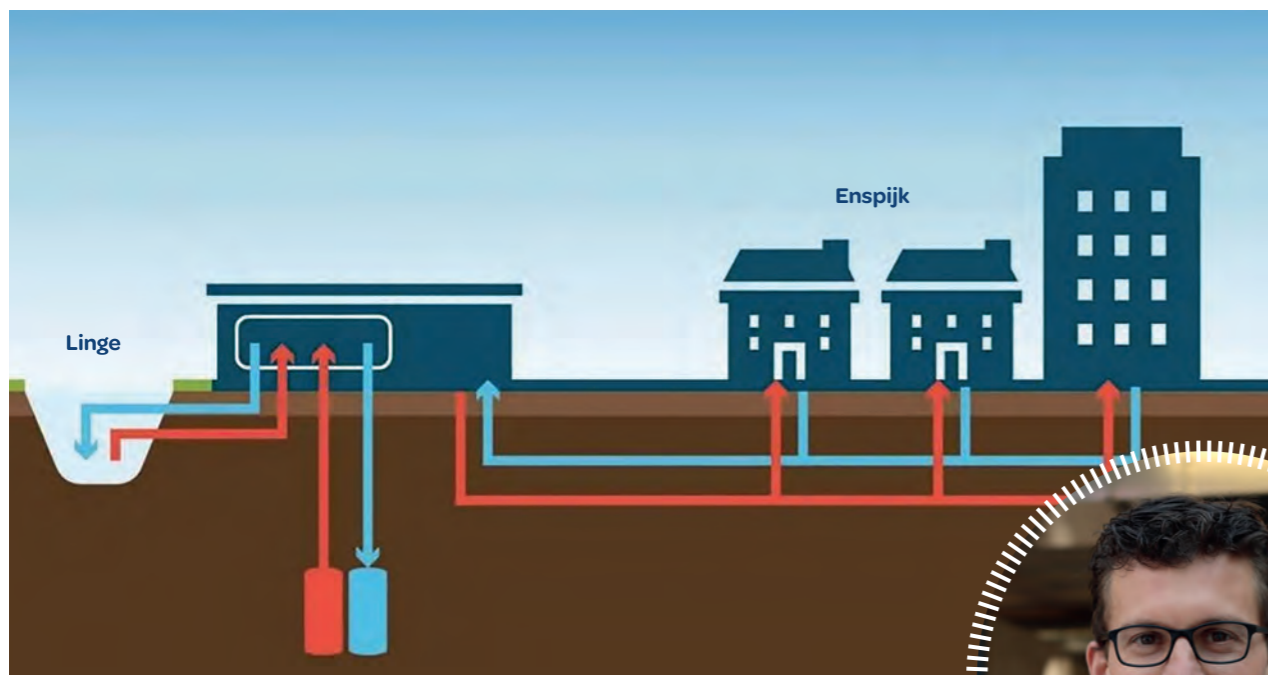
Hoe werkt een warmtenet?

Ralph legt uit wat er komt kijken bij het ontwikkelen van een warmtenet: "Een warmtenet bestaat eigenlijk uit twee leidingen waar warmte doorheen stroomt tussen woningen en een opwekpunt. Als de hoofdleiding voor de deur ligt kan iedereen die eraan woont zich aansluiten. Hier kun je bijvoorbeeld een straat of wijk mee verwarmen. Traditioneel kijkt men voor warmtenetten naar clusters van honderden of duizenden woningen. Deze warmtenetten zijn meestal in de grote steden (stadswarmte) en worden gevoed met restwarmte uit elektriciteitscentrales of afvalverbranding. Hier in de regio kijken we naar kleinere warmtenetten, tussen de vijftig en driehonderd huizen, die gevoed worden met duurzaam opgewekte warmte." Een warmtenet aanleggen voor minder huizen lijkt een nadeel. Maar er zit ook een sterk voordeel aan, meent Ralph: "Als de groep inwoners kleiner is, is de sociale cohesie sterker. Dit maakt dat initiatieven gemakkelijker te ontwikkelen zijn. Daarom zie ik ook veel potentie in kleinschalige warmtenetten."

Samen richting aardgasvrij

Zelf initieert Ralph geen projecten. "Bewoners die iets willen, vragen zich al snel af hoe ze verder komen. Dan word ik gevraagd. Ik ga om tafel met de gemeente en met een aantal bewoners. Samen starten we een traject. Daar zit ook een sociaal aspect aan, bewoners leren elkaar op een andere manier kennen. Daarnaast kijken we of de huizen geschikt zijn om duur-





voorbeeld warmtenet via aquathermie

zaam te verwarmen. En we overleggen natuurlijk met de gemeente welke plannen er al liggen en hoe logisch het is om collectief of individueel te gaan verwarmen. Onafhankelijk van hoe die verschillende sporen lopen kun je al met elkaar aan de slag om 'aardgasvrij-ready' te worden: het aanpakken van isolatie van het huis. Dit is hoe dan ook een goed idee, en noodzakelijk als je je huis op een warmtenet wilt aansluiten. Vervolgens kijken we naar de technische invulling: welke verwarmingsbron kunnen we gebruiken?"

De rol van Ralph bij de projecten is die van coach met zowel technische als praktische kennis over duurzame warmte. Voor hij warmteregisseur werd werkte hij in de scheepsbouw. Zijn technische achtergrond kan hij nu voor deze rol inzetten. "Bewoners hebben nog wel eens de neiging om iets te vinden op internet en die afslag te nemen. Met mijn kennis kan ik dat nuanceren of de voorkeur bevestigen en bewoners helpen met hun route."

Op dit moment is hij betrokken bij ongeveer twintig projecten in de regio. Enkele daarvan beginnen concreet te worden, waaronder één in Enspijk, één in Zoelmond en twee in Zaltbommel. Eén van die projecten is in zijn eigen

straat. Lachend: "Ik ben hier de aanstichter, en het is heel leuk en leerzaam om nu ook als bewoner aan tafel te zitten. Voor 59 huizen in de straat wordt gekeken wat voor route er gelopen kan worden. We hebben nu net een tweede enquête gehouden die we binnenkort gaan bespreken."

Eilandjes

Zijn rol is belangrijk meent Ralph: "We weten dat aardgas weggaat. Hoogstwaarschijnlijk is voor 95% van de huizen in Nederland een elektrische verwarming door middel van een warmtepomp, individueel of collectief via een warmtenet, de meest efficiënte keuze." Hij heeft nog niet veel collega's: "Kleinschalige warmtenetten zijn nieuw. Alleen bij Thermo Bello in Culemborg is er één in gebruik maar die is niet opgericht door de bewoners. Alle andere zijn nog in ontwikkeling. De kennis en interesse ervoor nemen wel toe. Er zijn initiatieven in Zuid-Holland en in Utrecht maar tot een half jaar geleden was Rivierenland de enige regio waar we kennis zo bundelen."

Ralph werkt actief aan kennisontwikkeling in de regio richting ambtenaren, wethouders,

bewonersinitiatieven en energiecoöperaties. "We zien dat er te weinig netwerkontwikkeling en kennisuitwisseling is in de regio. Veel gemeenten zitten op hun eilandje. Ze starten zelf een pilot, komen er dan achter dat er te weinig kennis is en huren voor veel geld een consultant in. Aan werken met energiecoöperaties is nog niet iedereen gewend. Of er is geen mankracht. Allemaal factoren die kennisdeling in de weg staan. Wij pakken die handschoenen op, omdat we staan voor de energietransitie."

Een mooi voorbeeld hiervan is een seminar met excursie langs diverse warmte-initiatieven dat hij organiseerde met steun van het Duurzaamheidsfonds van Betuwewind. De tour nam deelnemers chronologisch door het proces heen: bij Fruitmasters in Geldermalsen en in Enspijk langs projecten in de initiatiefase, bij Terheijden langs een project in de bouwfase en vervolgens naar Culemborg om bij Thermo Bello te leren over de exploitatie van een warmtenet. Ralph: "Ik moest een grotere touringcar bestellen omdat er zoveel interesse was! We zijn al aan het kijken of we deze dag nog een keer kunnen organiseren."

Nieuwe ontwikkelingen

Ralph ziet twee belangrijke ontwikkelingen in de verdere uitrol van kleinschalige warmtenetten: het Local4Local project en Buurtwarmte Rivierenland, een coöperatief warmtedienstenbedrijf. "Het Local4Local project werkt samen met Energie Samen, de landelijke koepelorganisatie van energiecoöperaties, om coöperatief en langjarig duurzame stroom te kunnen verkopen tegen een min of meer vaste (kost)prijs. Superbelangrijk voor warmtenetten omdat je hiermee een gedeelte van de onzekerheid in de businesscase kan wegnemen." In het coöperatief warmtedienstenbedrijf in oprichting Buurtwarmte Rivierenland worden straks alle diensten die te maken hebben met het opzetten, realiseren en exploiteren van een warmtenet gebundeld. "Betuwewind werkt voor onze regio actief mee aan beide ontwikkelingen. Het zijn puzzelstukjes die we nodig hebben in de regio om echt verder te komen."

Hoe werkt verwarmen met een warmtepomp

Een warmtepomp heeft een bron nodig. Meestal is dat nu nog de buitenlucht, via de kastjes die op het dak staan met een ventilator erin. Maar je kunt ook warmte uit de zon halen, uit het oppervlaktewater, uit rioolwater of uit de restwarmte van een bedrijf. Vaak zijn het wel bronnen met een temperatuur tot 20 graden. Dit is niet te gebruiken om huizen mee te verwarmen of tapwater te maken. Daarom is een warmtepomp nodig om de temperatuur van de bron te verhogen. Je hebt hiervoor elektriciteit nodig. Als je nu jaarlijks als gezin 1500 kubieke meter gas gebruikt en je gaat de buitenlucht als bron gebruiken, dan heb je zo'n 5000 kilowattuur nodig. Als je een efficiëntere bron hebt kan dit minder zijn. Deze elektriciteit kun je in de winter niet opwekken met zonnepanelen, maar wel met wind. De windmolens van Betuwewind kunnen dan de stroom opwekken die nodig is voor je warmtepomp.



De kroon op ons werk

Koning bezoekt Betuwewind, een beeldverslag

Het werkbezoek van de koning aan Betuwewind op 28 september 2023 was een geweldige eer en grote blijk van waardering. Een verslag van een bijzondere dag.

Foto 1 - Gerlach Velthoven (links), directeur, en Doekle Terpstra (rechts), voorzitter van het Duurzaamheidsfonds ontvangen de Koning in het voedselbos: hier komt alles samen. Ze vertellen over het ontstaan en over de kracht van lokaal, coöperatief werken. Hoe Betuwewind met de opbrengsten van de windmolens zich de afgelopen jaren heeft ontwikkeld tot innovatieve aanjager van de energietransitie, en van verbetering van leefomgeving en biodiversiteit.



Foto 2 - Onze eerste activiteit en 'winstmaker' is de wind, maar we zijn inmiddels veel meer dan dat. Hans Adams (directielid, rechts) en Gerlach Velthoven (links) vertellen over de bouw van de molens, de opbrengsten, en ook over nieuwe projecten als laadplein WattHub en het voedselbos, en ontwikkelingen zoals wind op zee.

Foto 3 - Warmte is onze volgende uitdaging die we coöperatief en collectief moeten aanpakken. Hoe krijgen we burgers in positie om een actieve bijdrage te leveren aan de warmtetransitie? We bespreken het in een paneldiscussie met deskundigen en pioniers in de warmtetransitie. Burgers zijn nu nog onvoldoende in positie gebracht om een actieve bijdrage te leveren. Gemeenten kunnen actiever regie voeren, zodat ze samen met coöperaties burgers helpen mobiliseren.



Foto 4 - Gerlach had voor de gelegenheid een toepasselijk t-shirt aangetrokken van Loesje: 'Als wij nou veranderen dan hoeft het klimaat het niet te doen.'



Foto 5 - De energietransitie is nauw verbonden met noodzakelijke veranderingen in landbouw en natuurbeheer. Ons voedselbos is letterlijk en figuurlijk een proeftuin en voorbeeld van hoe we met winst van de molens investeren in bodem en leefomgeving. En het is een sociale plek, waar vrijwilligers en deelnemers samen oogsten en de coöperatieve gedachte in de praktijk brengen. Op de foto projectleider Gerdien Dijkstra (links) en tuinder Romi Biesheuvel (rechts).



Foto 6 - Vanuit het Duurzaamheidsfonds financieren we inmiddels zo'n 30 projecten. BouwBoeren is zo'n project en een voorbeeld van innovatie: biobased bouwen. BouwBoeren combineert klimaat, landbouwtransitie én oplossingen voor duurzaam en versneld bouwen door vezelrijke gewassen te telen en te verwerken tot bouw materiaal. Zo wordt de hele keten van zaadje tot woning aangepakt. Op de foto Luc de Wit van BouwBoeren.

Foto 7 - Met dit werkbezoek toont de Koning waardering voor wat een coöperatie kan bereiken; het collectief opwekken van duurzame energie en de winst investeren in transitie, innovatie en groene leefomgeving.



Foto 8 - Weidevogels beschermen door middel van een drone, gekocht met geld uit het Duurzaamheidsfonds: het geeft een enorme impuls aan de bescherming van nesten, waar boeren nu omheen kunnen maaien. Zo hoort de koning hoe natuurbescherming en samenwerking met boeren hand in hand gaan.





Meer regie nodig op de lokale warmtetransitie

Tijdens het werkbezoek aan Betuwewind maakte Koning Willem-Alexander kennis met de coöperatieve manier van werken en een aantal projecten die door Betuwewind worden uitgevoerd of ondersteund. Het informele werkbezoek sloot hij af met een rondetafelgesprek met deskundigen en pioniers die zich bezighouden met de warmtetransitie. In dit gesprek blijkt dat er nog onvoldoende regie is op de lokale warmtetransitie.

'De warmtetransitie is een grote uitdaging voor de toekomst, die we kunnen versnellen door dit coöperatief vorm te geven'. Met deze stelling op tafel ging een brede groep klinkende namen met de koning in gesprek, waaronder Nationale Ombudsman Reinier van Zutphen en Karsten Klein van Vereniging Eigen Huis (VEH). Sanne Akerboom nam vanuit de Wetenschappelijke Klimaatraad deel aan het gesprek, en Hijmen van Doornspeek sprak namens de lokale warmtepilot in Enspijk over de uitdagingen in de uitvoering op lokaal niveau. Hij vertelde dat partijen als het waterschap best willen meewerken maar men vaak gebonden is aan grenzen van bestaande regelgeving. Het is een uitdaging om alle partijen zover te krijgen dat ze die grenzen van wat mogelijk is op gaan zoeken en zo ruimte te geven om stappen te zetten.

Achter de voordeur

Ombudsman Reinier van Zutphen schetste zijn ervaring dat gemeenten moeite hebben met kennisopbouw en visie, maar ook in de uitvoering tegen dingen aanlopen. Door de warmtetransitie kom je als gemeente achter de voordeur van je bewoners en kom je bijvoorbeeld meer te weten over sociale omstandigheden. Dat geeft een extra verantwoordelijkheid om beloften ook daadwerkelijk na te komen, maar roept ook de vraag op wat je doet met die kennis: hoe kan je bewoners verder helpen, ook met vragen rondom bijvoorbeeld (energie)armoede?

Karsten Klein van VEH gaf aan dat huiseigenaren nu in de wachtstand staan door onduide-

lijkheid over zowel doelstellingen van de overheid, maar ook wat betreft ontwikkeling van techniek. Wanneer en hoe stap je in? Bijzonder hierbij is de positie van Verenigingen van Eigenaars (VVE's); deze hebben vaak gebrek aan tijd en kennis en juist daar zouden coöperaties een belangrijke rol kunnen spelen.

Capaciteit is een knelpunt

Stefan van Tongeren van S-TEC in Tiel en Doekle Terpstra, voorzitter van Techniek Nederland, benadrukten de praktische kant van de warmtetransitie: het gebrek aan handjes om uitvoering voor elkaar te krijgen. Er zijn tal van initiatieven om capaciteit uit te breiden en kennis te vergroten, maar als de transitie daadwerkelijk in versnelling komt, dan zal dit een knelpunt blijven.

De (lokale) regie op de warmtetransitie loopt achter

Ralph Moolenaar, warmteregisseur van Energie Samen Rivierenland, en gespreksleider Frank Sloot van het bestuur Betuwewind, vatten het gesprek samen: de (lokale) regie op de warmtetransitie loopt achter. Het is duidelijk dat we nog meer dan nu al het geval is, de samenwerking met gemeenten op moeten zoeken en manieren vinden hoe we elkaar kunnen versterken. Zo kunnen we samen beschikbare kennis en ervaring omzetten in een heldere visie, en daarmee duidelijkheid verschaffen aan bewoners en coöperaties.

Betuwewind doet mee met het project Local4Local



Hans Adams, directielid bij Betuwewind

Het begrip Local4Local ben je waarschijnlijk al eerder tegengekomen. We gaan er hier graag wat dieper op in; hoe zit het precies in elkaar en hoe hangt het samen met om | nieuwe energie?

Local4Local – het creëren van een lokale energiegemeenschap

Local4Local is een gezamenlijk initiatief van de energiecoöperaties in Nederland om lokale energiegemeenschappen te realiseren. In onze regio Rivierenland is Betuwewind een van die ambitieuze coöperaties. Alle coöperaties in Nederland hebben in totaal 4,6 miljoen euro subsidie ontvangen om dit initiatief tot een succes te maken. In West Betuwe trekken we daarvoor schouder aan schouder op met Coöperatie Duurzaam West Betuwe.

De gedachte achter het realiseren van energiegemeenschappen is om lokaal, duurzaam opgewekte stroom tegen een eerlijke prijs voor iedereen aan te kunnen bieden. Waarbij de stroom op termijn (het liefst direct) geleverd kan worden aan lokale afnemers. Belangrijk daarbij is dat aanbod en vraag zo goed mogelijk op elkaar worden afgestemd; dat de

opgewekte stroom dus gebruikt wordt op momenten dat die beschikbaar is. Het is een project met enorme potentie, legt Hans Adams, directielid bij Betuwewind uit: "Local4Local is een hele grote stap binnen de energietransitie, het is een nieuwe manier om naar de relatie tussen de producent en de gebruiker van energie te kijken. Die willen we structureel anders inrichten. Dat heeft een enorme impact op de hele sector. Direct lokaal duurzaam opgewekte stroom aanbieden tegen een eerlijke prijs zonder handelswinstmarge, zal ervoor zorgen dat duurzame energie de goedkoopste energie wordt. Dat betekent dat het vanzelf niet meer rendabel is om in fossiele energie te investeren."

om | nieuwe energie – we doen het samen

Daarom zijn we overstapt naar om | nieuwe energie, een coöperatieve energieleverancier zonder winstoogmerk. Samen met hen willen we onze ambitie waarmaken en lokale inwoners de mogelijkheid bieden om lokale stroom af te nemen. Doe je mee? Hoe meer deelnemers, hoe meer invloed we hebben op de tarieven.

6 goede redenen om ook over te stappen op om|nieuwe energie:

1. Coöperatieve energieleverancier zonder winstoogmerk
2. Je krijgt bescherming tegen te hoge stroomtarieven
3. Groenste energieleverancier van Nederland
4. Je draagt bij aan het realiseren van een lokale energiegemeenschap
5. Je steunt jouw eigen coöperatie
6. Goed bereikbare klantenservice

Meer informatie of meld je direct aan:



WIST JE DAT?

Hoe werkt een burgercoöperatie als Betuwewind? Wat zijn de uitgangspunten en hoe kan je als lid meedoen? Hieronder een paar weetjes op een rij:

Wat zijn onze coöperatieve principes?

- Open en vrijwillig lidmaatschap
- Democratische controle door de leden
- Economische participatie van de leden
- Autonomie en onafhankelijkheid
- Onderwijs, vorming en informatieverstrekking
- Samenwerking tussen coöperaties
- Betrokkenheid bij de gemeenschap en de leefomgeving

Wat kun je als lid zelf doen?

- Meedenken en meebeslissen via thema-avonden en algemene ledenvergaderingen
- Vrijwilligerswerk in projecten zoals het Voedselbos Lingehout of in het bestuur
- Helpen bij publiciteit, vertellen van het verhaal en het werven van leden in jouw netwerk
- Ondersteunen bij politieke bijeenkomsten en andere lobbyactiviteiten
- Investeren in nieuwe projecten

Waar gaat het geld van Betuwewind heen?

- We storten € 0,50 per MWh in het Omgevingsfonds waaruit lokale projecten in een straal van 3,5 kilometer rondom de windparken Deil en AVR1 worden bekostigd
- 4% rendement is voor de leden (per jaar)
- € 600.000 gaat in het Duurzaamheidsfonds (per jaar)
- Extra rente tot 10% is voor leden & opbouwen ontwikkelreserve bij voldoende winst
- We investeren in nieuwe projecten
- We ondersteunen innovatieve regionale en landelijke ontwikkelingen, onderzoek en verkenningen
- De kosten van de coöperatie worden gedekt (medewerkers, communicatie, huisvesting) en reserve opgebouwd

"Ik waardeer de open communicatie met de leden"

lid Betuwewind

Professor Tine de Moor wil burgercollectieven helpen begrijpen

Kunnen coöperaties de wereld mooier maken?

Tine de Moor werkt als professor Sociale Ondernemingen en Instituties voor Collectieve Actie aan een beter begrip van coöperatieve sociale ondernemingen. Sinds 2020 doet ze dit aan de Erasmus Universiteit Rotterdam. Haar werkgebied krijgt steeds meer aandacht. Burgers starten nieuwe collectieve initiatieven vanuit hele basale behoeften. De coöperaties die ze opzetten om maatschappelijke problemen op te lossen verdienen meer aandacht, stelt Tine. Een verslag van een geanimeerd gesprek bij een meegenomen fles appelsap.



Activist met vragen

Tine is historica. Hoe is ze bij het bestuderen van sociale ondernemingen en coöperaties gekomen? "Daarvoor moeten we een stuk terug in de tijd. In mijn tienerjaren was ik heel actief als milieuactivist." Lachend: "Ik heb heel stoute dingen gedaan!" Ze groeide op in Vlaanderen, zat daar in de jeugdbond voor natuurstudie en milieubescherming, richtte al jong verschillende organisaties op, zoals het Gents Milieufrent en het Gents ecologisch centrum en was al vroeg nieuwsgierig. Omdat ze de link van milieuproblemen met de maatschappij heel belangrijk vond ging ze geschiedenis studeren. "Ik had allerlei vragen over de lange-termijn ontwikkeling van onze maatschappij en over het ontstaan van de huidige problemen." De studie riep nieuwe vragen op. "Toen ben ik milieukunde gaan studeren en daarna had ik nog meer vragen! Toen ben ik gaan promoveren en dat hielp ook niet." Inmiddels heeft haar

zoektocht haar naar Rotterdam gebracht, waar ze bij de faculteit bedrijfswetenschappen sociale ondernemingen bestudeert met een focus op collectief georganiseerde ondernemingen.

Problemen samen oplossen

Tine onderzoekt zogenaamde 'commons', burgercollectieven van leden die gedurende langere tijd een gemeenschappelijk goed beheren en onderling gebruiksregels opstellen voor hun gebruik. Wat fascineert Tine aan de coöperatieve bewegingen die we nu zien? Tine: "Wat ik er bijzonder aan vind is dat ze vertrekken vanuit een probleem, iets dat ze willen veranderen. Van daaruit gaan ze verbinding zoeken met mensen die op eenzelfde manier denken over de problemen. Ze zoeken oplossingen waar je alleen samen toe kunt komen." Wat haar opvalt in de huidige ontwikkeling van coöperatieve initiatieven, is dat het over basale

noden als energie, zorg en voedsel gaat. Tine: "Je kunt heel makkelijk een contract afsluiten met een commerciële energieleverancier of je eten in de supermarkt halen. Maar mensen willen andere dingen en daarvoor komen ze in actie: we hebben energie nodig en we willen dat die duurzaam is; we hebben eten nodig en we willen dat dit biologisch is. Mensen vinden die keuzes belangrijk."

Samenwerken organiseren

Mensen die met collectieven aan de slag gaan, zijn eigenlijk probleemzoekers, stelt Tine, maar ook oplossers. "Met het oprichten van een coöperatie creëert de groep eigenlijk zelf weer een probleem. Ze gaan een collectief goed of collectieve dienst ontwikkelen en moeten dan vervolgens samen uitzoeken hoe je de 'opbrengst' van de groep verdeelt. Dat noemen we een sociaal dilemma: keuze moeten maken tussen je eigen korte-termijn

belang en het grotere, collectieve lange termijn belang. Het gevolg is dat er instituties gebouwd moeten worden." Al tekenend legt ze uit: "Een 'common' vertrekt vanuit de kracht van een groep mensen. Die gaan onder voorwaarden samenwerken en samen resources creëren waar een bepaalde waarde in zit. Bij Betuwewind zijn dat de windmolens en de stroom daaruit. Omdat je op deze manier een sociaal dilemma creëert - geven we de winst van de windmolens terug aan de leden of investeren we dit (deels) in een maatschappelijk project waar iedereen beter van wordt? - heb je regels, normen en waarden nodig. Dat is je institutionalisering." Tine: "De juridische vorm van een coöperatie is in Nederland heel vrij. Daardoor moet je nadenken over wat je wilt als regels en een structuur ontwerpen die de wederkerigheid die je wilt creëren het beste borgt, dat is belangrijk voor een coöperatie en is anders dan bijvoorbeeld bij een stichting. Daar ben je inbrenger van kapitaal maar hebt niet noodzakelijk zeggenschap. Je kunt je lid-



maatschap opzeggen maar de koers van de organisatie bepaal je niet.”

Jonge mensen hebben interesse in 'commons'

Tine ziet een verschuiving in de aandacht voor coöperatieve initiatieven: “Heel lang hebben we gezien dat ons verhaal van burgercollectieven alleen aansloeg bij 35 plus en ouder. In de windmolensector zitten bijvoorbeeld veel grijze mannen, dat heeft te maken met kapitaal, je hebt geld nodig om te kunnen investeren. Daarnaast is de jeugd nog niet bezig met het betalen van de energierekening. Toch zien we nu opvallend veel meer interesse van jonge mensen, bijvoorbeeld veel studenten die hun scriptie willen schrijven over burgercollectieven.” Hoe verklaart Tine dit? “Er is meer aandacht voor maatschappelijke problemen in de samenleving. In de media bijvoorbeeld. Zo komt het ook bij jongeren terecht. Ze zijn op zoek naar oplossingen. Als klimaatverandering doorzet krijgen zij de ellende dus ze zoeken naar alternatieven. Er is bij jonge mensen veel interesse in coöperatieven. Ze voelen dat de samenleving te individualistisch is geworden. Dat we weer samenwerking moeten gaan zoeken. Maar ze weten niet goed hoe. En dan spreekt het coöperatieve verhaal aan.”

is niet zien.” Er is nog veel werk om het hele brede spectrum van sociale ondernemingen, waar coöperaties een onderdeel van zijn, te duiden: “Internationaal is er een groot besef gaande maar in Nederland zijn er blinde vlekken. Fairphone en Tony’s Chocolonely krijgen veel aandacht maar er zijn ook veel ondernemingen waar niet een inspirerende sociaal ondernemer met zijn visie naar voren treedt.” Wil Tine met haar werk de waarde van sociale ondernemingen laten zien voor een duurzame samenleving? Tine: “Ja, maar onze focus ligt op het interne functioneren van organisaties. Hoe maak je een organisatie beter, daar willen we mee bezig zijn als onderzoekers, en dat ook aan de samenleving teruggeven. We willen als onderzoeksgroep niet adviseren maar een neutrale rol als wetenschappers spelen. Analyseren en abstraheren, dat helpt mensen om herkenning te vinden.”

Leden goed betrekken

Bij Betuwewind bestaat de wens om te groeien, zowel in het aantal leden als in impact. Heeft Tine advies om bij groei de betrokkenheid en besluitvorming goed te organiseren? Tine: “Energiecoöperaties hebben vaak weinig ervaring in ledenbetrokkenheid. Omdat ze het in eerste instantie nooit nodig hebben, die leden kwamen vanzelf omdat er genoeg financiële incentives zijn. Daarbij zijn energiecoöperaties de minst interessante coöperaties zeg ik wel eens. Door de technologie in de stroomvoorziening is het heel eenvoudig om free riding tegen te gaan. Als iemand niet betaalt, zet je de levering van stroom stop. Meer gebruiken dan waar je recht op hebt komt niet voor wanneer een energiecoöperatie zich beperkt tot energieproductie. Maar daardoor ben je niet gedwongen met elkaar samen te werken en dat creëert een zwakke coöperatiecultuur. Een zorgcoöperatie bijvoorbeeld heeft dat minder, want die moeten voortdurend met elkaar overleggen.” Tine benadrukt het belang van vertrouwen creëren. “Je wilt mensen betrekken bij besluiten. Vroeger bij de gilden was je verplicht om naar een vergadering te komen. Als je bij de vergadering was, wist je wat er speelde en wist je ook hoe men tot een oplossing was komen.”

Coöperaties serieus nemen

Tine schuift haar inaugurele rede naar voren. Ze kijkt erin naar de rol van de ondernemende burger bij het oplossen van maatschappelijke problemen. Wat zijn de mogelijkheden van coöperatieve sociale ondernemingen om de rollen van belanghebbenden, ‘stakeholders’ en aandeelhouders, ‘shareholders’, dicht bij elkaar te brengen? Op de cover staat een foto van de faculteit Humane Wetenschappen van Gent met een tekst op de gevel: ‘The next big thing will be a lot of small things.’ Tine: “Het is een knipsoeg naar mijn opleiding maar refereert ook naar de burgercollectieven die samen een grotere beweging aan het vormen zijn. Kleine veranderingen kunnen een butterfly effect creëren.” Ze benadrukt dat het tijd is dat coöperaties meer serieus worden genomen. “Het is niet altijd kwaadwillig, het

“BETUWEWIND IS EEN MULTIPURPOSE ORGANISATIE GEWORDEN DIE NIET ALLEEN ENERGIE MAAR OOK VOEDSEL LEVERT. DAT IS SLIM”



“WE MOETEN COÖPERATIES MEER SERIEUS NEMEN”



Verskillende manieren om te groeien

Betuwewind kan qua ledenaantal zonder problemen nog tien keer zo groot worden, meent Tine. Maar, benadrukt ze, er zijn allerlei manieren om te groeien en het is belangrijk om goed na te denken over hoe je wilt groeien. "Wil je opschalen door nieuwe leden aan te trekken of wil je groeien in resources, bijvoorbeeld een windmolen erbij, of een ander type gedeeld goed, dat niets met energie te maken heeft?"

Voor een nieuwe windmolen of een andere investering kan het zinvoller zijn om met je huidige leden te praten. Misschien zijn zij bereid om voor de juiste doelen meer te investeren." Je huidige leden zijn, als ze zeer betrokken zijn, van groot belang voor je impact als coöperatie, benadrukt Tine. "Hoge betrokkenheid van je leden kan soms meer effect hebben op anderen dan nieuwe leden aantrekken die maar een beetje betrokken zijn. Soms kun je meer bereiken met een beperkter aantal mensen dat op dezelfde lijn zit dan met een grotere organisatie waar de helft er voor de duurzaamheid zit en de andere helft voor het geld." Er zijn ook andere manieren om op te schalen dan het aantal leden vergroten. "Bijvoorbeeld door een andere coöperatie in de buurt op te zetten, te ondersteunen en daar lokaal mensen bij te zoeken. Anders krijg je leden die steeds verder weg wonen."

Innovatie met nieuwe activiteiten

Tine vindt de ontwikkeling van Betuwewind en de verschillende activiteiten, zoals het voedselbos, WattHub en het Duurzaamheidsfonds heel interessant. "Het is een vorm van innovatie. Niet omdat er nog geen voedselbossen bestonden, innovatie is niet alleen iets nieuws bedenken maar het is ook combineren en zo tot een nieuwe vorm komen. Dat doet Betuwewind met de nieuwe activiteiten zoals Voedselbos Lingehout. Zo wordt Betuwewind een multipurpose organisatie. De coöperatie levert nu niet alleen energie maar ook voedsel. Dat is slim. Je leden hoeven dan maar naar één organisatie te kijken om verschillende vormen van output te krijgen. Daarmee vergroot je de wederkerigheid."

Wil je meer weten over burgercollectieven in verschillende sectoren? www.collectievekracht.eu.

Ik ben lid geworden van Betuwewind omdat het een goed initiatief is van burgers zelf, en ik zo kan bijdragen aan de energietransitie. Duurzaam en dichtbij huis.

Jules van Os, lid Betuwewind



Tine laat zien dat wij aansluiten bij een historisch verschijnsel en ik herken de succesfactoren die ze noemt. Ook wij zijn vanuit een probleem ontstaan en zeker niet alleen uit een financiële prikkel. En op veel plekken in de samenleving zie je dat de gangbare structuren niet altijd in staat zijn problemen snel genoeg op te lossen.

Door met burgers lokaal oplossingen te bedenken kunnen we dat doorbreken. Het sterkt mij in onze keuze om te verbreden. Kom maar op met die problemen.

Nu al zien we dat verbreding ook leidt tot diversiteit in ons ledenbestand, vóór onze energieprojecten waren het de 'grijze witte mannen', maar we zien nu ook steeds meer vrouwen en jongeren die lid worden en meedoen.

Gerlach Velthoven

Hans Adams vertelt over nieuwe ontwikkelingen

Betuwewind op zee

Onder de naam 'Onze Noordzee Stroom' werkt Betuwewind aan deelname in wind op zee projecten. Voordat leden hierin kunnen investeren is nog veel werk nodig. Samen met andere grote Nederlandse coöperaties is Betuwewind bezig een samenwerking met ervaren partijen te realiseren. Waarom is wind op zee voor Betuwewind interessant? Directielid Hans Adams, vertelt over deze nieuwe ontwikkeling.

"MISSCHIEN KUNNEN WE WEL EEN LAADSTATION VOOR SCHEPEN REALISEREN, COÖPERATIEF"

"ZEESTROOM KAN EEN GOEDE AANVULLING ZIJN OP ONZE WIND EN ZON OP LAND"

Stroom garanderen

"Wind op zee kan een bijdrage leveren aan de oplossing van het probleem dat we hebben als de wind niet waait op land, of als de zon niet schijnt. Mensen denken dat vraag en aanbod van stroom altijd hetzelfde is. Dat is niet zo. Er is niet voor niets al heel lang een dagtarief en een nachttarief voor stroom om de vraag te sturen. Dus wat kunnen we doen als het niet waait? Ik ben niet overtuigd van de veelgehoorde oplossing om elektriciteit op te slaan in accu's. Iedereen praat erover maar het is duur en belastend, zowel in geld als in materialen. Het kan helpen, en een batterij in je telefoon of in je laptop is handig, maar een accu bij ieder huis? Daarom zijn we op zoek naar diversificatie, dus naar andere bronnen dan zon en wind op land."

Aanvullende bron

"Energie van wind op zee is in mijn ogen zo'n aanvullende bron. Wind aan de kust is anders dan hier in het binnenland, met een andere windverwachting. Om aan de wisselende vraag van verschillende aanbieders te voldoen hebben we een breed pakket van aanbod nodig. Wind op zee past in die mix, mits goed toegepast." Wind op zee realiseren is heel ingewikkeld, benadrukt Hans. "Mensen roepen

makkelijk: 'Er moeten windmolens bij, zet ze maar op zee.' Windmolenparken op zee aanleggen en exploiteren is heel complex. Zowel de aanbesteding als de uitvoering zijn lastiger dan op land. Er zijn allerlei bedenkingen die je bij wind op zee kunt hebben. Toch denk ik dat het interessant kan zijn om ons als coöperatie in deze ontwikkeling te mengen."

Een eerlijke ontwikkeling

Er is bij de Nederlandse overheid een wens voor meer burgerparticipatie bij grote maatschappelijke ontwikkelingen vertelt Hans. "Bij de ontwikkeling en exploitatie van wind op zee is nog maar weinig participatie van burgers. Wie bouwen die windmolenparken dan? Dat zijn meestal buitenlandse bedrijven." De privatisering heeft veel efficiëntie opgeleverd. Dat heeft de productie van stroom veel goedkoper gemaakt en de bedrijven winstgevend. Maar er is een keerzijde: "Het gevolg is ook dat het systeem oneerlijk is geworden. Dat zie ik bij wind op zee ook. De zeedieren, de vissers en de burgers wordt niets gevraagd."

Kan een coöperatie daarin iets veranderen?

"Mijn buurman zou zeggen: laat dat grote bedrijven doen, wat heb je daar te zoeken? Maar ik denk dat we een rol kunnen spelen. Door mee te investeren in windmolenprojecten. Door het coöperatief te doen en samen veel aandacht te besteden aan 'omdenken' hoe we met de ecologie en met de winst van de stroom omgaan. Misschien kunnen we wel een laadstation voor schepen realiseren, coöperatief. Vissers die tegen molens op zee zijn, zijn niet alleen maar boze mensen. Je moet met ze in gesprek gaan en hun bezwaren serieus nemen. En kijken waar je elkaar wél kan vinden. Ik

zie daar zeker kansen. Eén van de belangrijke problemen is de sociale onrust en ongelijkheid die nu groeit in de maatschappij, onder andere door de hoge energieprijzen en oneerlijke verdeling. Als we tot een beter en eerlijker energiesysteem kunnen komen, voor producent en consument, dan kan dat ook maatschappelijke rust brengen."

Onze Noordzee Stroom

Op dit moment is Betuwewind samen met andere grote Nederlandse coöperaties bezig om een samenwerking met ervaren partijen tot stand te brengen. Dit gebeurt in het samenwerkingsverband 'Onze Noordzee Stroom'. Hans: "Deze onderhandeling, maar ook de hele aanbesteding zal nog veel haken en ogen kennen. Later dit jaar zal daar meer over bekend worden, via de website www.onzenoordzeestroom.nl. Er zal dus nog wel wat wind door onze molens blazen voor we ook wind op zee tot onze beschikking hebben. Maar net als bij Betuwewind zal een juist en eerlijk idee tot nieuwe successen voor onze coöperatie gaan leiden."



Betuwewind

Doe mee met het grootste burgerinitiatief van de Betuwe en draag bij aan een groene en duurzame leefomgeving!

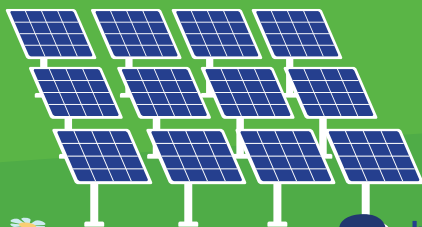
1225 Betuwewind leden



7 windmolens



29 duurzaamheidsfondsprojecten



42 WattHub laadpalen



3 hectare zonnevelden in ontwikkeling



12 hectare voedselbos



Wij investeren in...



Schone en betaalbare energie voor iedereen



Nieuwe energieprojecten



Landschap en biodiversiteit



Natuurvriendelijke landbouw

Doe je mee?

Schrijf je in voor onze nieuwsbrief of word lid en participeer in duurzame projecten.

